

MEMORIA

CAMP D'APRENTATGE DE BINIFALDO

CURS 1.986 - 87



M. E M O R I A

CAMP D'APRENTATGE DE BINIFALDO



T A U L A

- Difusió del Camp d'Aprenentatge
 - . Sis annexes enviats als centres
- Funcionament
 - . Dos annexes del funcionament
- Oferta del Camp curs 86-87
 - . Anexe dels cinc itineraris en funcionament
- Horaris
- Resum del extracte de Memòries
 - . Propostes de renovació
 - . Aspectes positius
 - . Crítiques de funcionament
 - . Crítiques pedagògiques
- Estadístiques
 - . Relació de centres que han assistit al Camp
 - . Relació de centres repetidors al Camp
 - . Gràfica del número d'alumnes assistents
 - . Gràfiques del número de centres i professors
 - . Gràfica d'alumnes pels nivells
- Suggeriments i millora de la infraestructura
- Conclusions
- Fotocòpies d'extractes de Memòries



DIFUSIO

A principis de curs, durant el mes de setembre, se va enviar a tots els centres un sobre d'informació que contenia una carta adreçada al Sr. Dr. del Centre, una llista de preus, un calendari de funcionament, a més d'un tríptic on queda reflexat els objectius generals i específics del Camp d'Aprenentatge, així com també la normativa que regeix el mateix. Aquesta informació es va fer arribar a tots els centres estatals, concertats i privats de totes les Illes i de tots els nivells d'Ensenyament no Universitari.

A finals del mes de setembre s'envià de bell nou a tots els Centres una carta convidant al professorat que no conegué el Camp d'Aprenentatge a una pujada, un dissabte del mes d'Octubre. Es feren dos grups: un pels centres de Palma i un altra per els de part Forana.

Hi assistiren un total de setanta mestres. La valoració que em feim d'aquestes pujades es que després de dos anys de fer-les el Camp d'Aprenentatge és conegut i que per tant no cal renovar aquestes pujades els anys vinents.

Com a proposta per l'any que ve i pels mestres que encara no coneixen el Camp d'Aprenentatge es realitzaran unes reunions prèvies al mateix Camp, de manera que al mateix temps que es prepara la pujada dels seus alumnes, ells alhora coneguin les instal·lacions i les possibilitats que ofereix el lloc.



Sr. Director:

Després de la bona acollida que va tenir el Camp d'Aprenentatge de Binifaldó el passat Curs 85-86, començam aquest Curs amb nova il.lusió a fi de posar la natura a l'abast dels nostres alumnes i així conèixer millor i estimar el medi que els envolta.

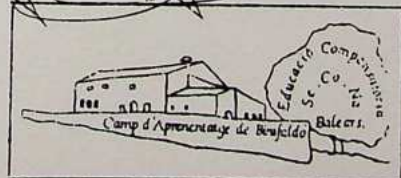
A fi que ho pogueu incloure dins el vostre Pla de Centre i a les programacions del Curs vos enviam aquest material informatiu i li agrairé que li doni la màxima difusió i ho faci arribar a tots els membres del Claustre.

Palma a 3 de Setembre de 1986

EL DIRECTOR

V.P.

El Coordinador
d'Educació Compensatòria





PREUS PROVISIONALS

CURS 1986-87

<i>Dinar o Sopar:</i>	<i>350 Ptes</i>
<i>Esmorzar:</i>	<i>125 Ptes</i>
<i>Berenar:</i>	<i>60 Ptes</i>
<i>Taxes dia/persona:</i>	<i>125 Ptes</i>



CAMP D' APRENTATGE DE BINIFALDO

CALENDARI CURS 86-87

PERIODES D'ESTADA

1. Període de Tardor

Mesos: Octubre, Novembre i Desembre (fins el 12)

Termini sol.licitud: Qualsevol moment

Confecció Calendari: les demandes es concediran segons
l'ordre d'arribada de les sollicituds

2. Període d'Hivern

Mesos: Gener (a partir del 14), Febrer, Març

Termini sol.licituds: 5 Desembre

Confecció Calendari: 12 Desembre

3. Període de Primavera

Mesos: Abril i Maig

Termini sol.licituds: 28 FEBrer

Confecció Calendari: 11 Març

- L'assistència dels professors a les trobades preparatòries o de coordinació és condició indispensable perquè els centres - puguin acollir-se al Camp.

CAMP D'APRENTATGE BINIFALDÓ



El Camp d'Aprenentatge de Binifaldó és el fruit de l'acord signat el 14 de Març de 1985 entre la Conselleria d'Agricultura i el Ministeri d'Educació i Ciència.

És un servei educatiu més a disposició de tots els professors i alumnes de les Illes, que pretén realitzar un treball pedagògic i didàctic arrelat al medi, en tots els seus aspectes.

Binifaldó és una finca propietat de la Comunitat Autònoma, situada en plena Serra de Tramuntana, aprop de Lluc.



Sgt.: Bmeu. Llinàs

METODOLOGIA

Els plantejaments didàctics del Camp d'Aprenentatge de Binifaldó tenen per finalitat col·locar l'alumne davant d'una situació que li exigeixi la seva participació activa i de manera que es vegi obligat a una reflexió.

La proposta de treball es concreta en els següents punts:

1. El professor-tutor elaborarà un projecte de treball segons les seves necessitats i d'acord amb l'oferta del Camp.
2. Abans de la visita al Camp d'Aprenentatge, el grup-classe realitzarà uns treballs previs de preparació.
3. Durant l'estada es recorreran els itineraris acordats i es realitzaran les activitats previstes.
4. Per tal de treure el màxim profit de la visita es realitzarà un treball-resum sobre les activitats dutes a terme, que s'entregarà com a memòria als responsables del Camp.

Les memòries de les activitats realitzades en el Camp d'Aprenentatge serviran com a element avaluatiu del mateix Camp, per tal de la seva millora quant a funcionament i orientació per la modificació i creació de noves activitats.

SOL·LICITUTS I INSCRIPCIONS

El Camp d'Aprenentatge de Binifaldó estarà obert a tots els Centres d'E.G.B., F.P. i B.U.P. de les Illes. Tendran prioritats els Centres que requereixin l'atenció del Programa d'Educació Compensatòria.

La sol·licitud per assistir al Camp d'Aprenentatge l'ha de formalitzar el professor-tutor del grup d'alumnes, seguint el model adjunt i amb el vist-i-plau del director del centre.

Aquesta sol·licitud es considerarà a tots els efectes com a pre-inscripció al Camp i s'haurà d'entregar al Centre de Recursos Pedagògics de Palma.

Juntament amb el SE.CO.MA. s'establirà trimestralment el calendari d'ocupació de les instal·lacions de Binifaldó. La inscripció es considerarà efectiva a partir d'aquest moment i un cop realitzada la trobada de coordinació i planificació d'activitats amb els responsables del Camp d'Aprenentatge.

En principi, la duració de les estades al Camp d'Aprenentatge es preveu que sigui de dos dies. També es podran fer estades d'un sol dia o de més de dos.

NORMES GENERALS DE FUNCIONAMENT

FUNCIONS I RESPONSABILITATS

- El professor-tutor del nivell corresponent es compromet a establir el pla d'activitats d'acord amb els companys de les diferents àrees, i a partir de les diferents propostes i informacions donades pel Camp d'Aprenentatge.

- Per facilitar la coordinació Centre - Camp d'Aprenentatge, cal un contacte previ que es concretarà una vegada feta i confirmada la sol·licitud en unes trobades de coordinació amb caràcter obligatori.

- Finalitzada l'estada, el professor entregarà un informe valoratiu de l'experiència juntament amb un dossier de les activitats realitzades en el Camp.

- El professor-tutor és el responsable dels seus alumnes durant l'estada a Binifaldó. La tasca del professor encarregat del Camp d'Aprenentatge es limita a la durada dels itineraris i activitats pròpies d'aquest.

- Els centres són els responsables dels possibles desperfectes que es puguin fer a les instal·lacions.

DEL PROFESSORAT I L'ALUMNAT

- Consideram que els professors més adients per acompanyar a cada grup serien el seu tutor i el responsable d'una àrea d'experiències. En tot cas el Centre haurà de garantir la presència de dos professors, o d'un professor i un adult acompanyant, si l'estada és de dos dies.

- Les places disponibles per a cada estada es limiten a un màxim de 38 per alumnes i dues per professors.

ORGANITZACIÓ GENERAL

- El transport fins al Camp d'Aprenentatge anirà a càrrec del Centre.

- Per dormir, es compta amb llits i matalassos per a cada alumne. Cadascú haurà de dur els llençols o bé un sac de dormir i flassades.

- En quant al servei de menjador, s'oferiran diverses opcions per adequar-se a les necessitats i possibilitats de cada Centre:

- 1) Poder utilitzar el servei de menjador, pagant les quotes establertes.
- 2) Utilitzar el servei de cuina només per algunes menjades i les altres per compte del Centre (entrepans, torrades,...).
- 3) El Centre organitza el seu servei propi de menjador.

- Per tal de potenciar actituds de col·laboració entre els alumnes, i de respecte cap al que els envolta, hauran de participar en les tasques de manteniment i neteja de les instal·lacions que usin.

ALTRES QÜESTIONS

- El Camp d'Aprenentatge compta amb una pòlissa d'assegurances per a eventuais accidents d'algun membre durant la seva estada, cobrint la responsabilitat civil dels professors acompanyants.

- En arribar al Camp, els professors del Centre entregaran la llista nominal d'alumnes assistents especificant l'edat, l'adreça i lloc de residència.

- Seria convenient que el Centre dugués una fitxa mèdica de cada alumne per les estades de més d'un dia.

- El Centre farà efectiu la totalitat de l'import de l'estada abans de partir de Binifaldó.

- La utilització del Camp d'Aprenentatge pressuposa l'actuació i la presència durant tota l'estada dels professors acompanyants. El responsable del Camp d'Aprenentatge es fa càrrec dels aspectes didàctics i assessorament tècnic i els professors s'encarreguen dels aspectes organitzatius i convivencials.

MATERIAL

Cada alumne haurà de dur pel seu ús personal:

- motxilla o bossa, roba i sabates de recanvi, ormejos de neteja personal (tovallola, dentífic, etc.), calçat apropiat.

- i de material escolar:

- llibres, carpeta, estoig (llapis, goma, colors, etc.)

- màquina de fotografiar, prismàtics (optatius)

El Camp d'Aprenentatge proveirà del material fungible de suport: llibres, impresos dels itineraris, folis, paper per a murals...

També estarà a disposició del Centre que realitza l'estada al Camp, tant el material de tipus tecnològic (projector diapositives, cassette, equip de vídeo) així com el material de pas (diapositives, cintes vídeo,...).



*Ministeri d'Educació
i
Ciència*

*Conselleria d'Agricultura
i
Pesca*



CAMP D' APRENENTATGE
DE
BINIFALDÒ

Què és un Camp d'Aprenentatge?

- Es un servei educatiu cap als Centres Escolars.
- Es un taller d'experiències naturals i socials amb interdisciplinarietat. (Matemàtiques, Lit...)
- Es un intent de globalitzar el programa de l'Escola.

Què es pretén?

- Desvetllar l'interés de l'alumne pel medi natural, social, històric i cultural.
- Aprendre a utilitzar eines i tècniques de treball per a l'estudi d'una realitat concreta.
- Despertar la curiositat de l'alumne i millorar la seva capacitat d'observació.
- Descobrir la mútua interdependència home-natura.
- Ampliar lèxic propi de cada matèria vista.

Però també

- Obrir un nou camp de relació professor-alumne.
- Ofertir una oportunitat de conviure entre els alumnes lluny del seu àmbit quotidià.
- Treballar en Grup i ocupar el temps lliure amb activitats creatives: jocs, cançons...

MINISTERI D'EDUCACIÓ I CIÈNCIA
PROGRAMA D'EDUCACIÓ COMPENSATÒRIA
BALEARS

—



ENTRADA	_____
SORTIDA	43

Palma, 26 Setembre 1986

Senyor Director:

Després de l'èxit del Camp d'Aprenentatge de Binifaldó el Curs passat, hem iniciat de bell nou les activitats aquest any i suposam que a principis de Setembre ja rebereu la informació que enviàrem a tots els Centres.

De totes maneres, i vist que encara hi ha professors que no el coneixen, hem pensat oferir, com l'any passat, l'ocasió de que el professorat interessat i que encara no el conegui, pugui pujar un dia a Binifaldó, veure les instal·lacions i els explicarem el funcionament.

Aquests dies seran:

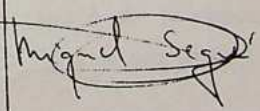
Dissabte, 11 d'Octubre - Centres de Palma

Dissabte, 18 d'Octubre - Centres Part Forana

A les 10'30h. ens trobarem a la barrera d'entrada a la finca de Menut (Crtra. Lluc - Pollença) i a les 17h., aproximadament, acabarem.

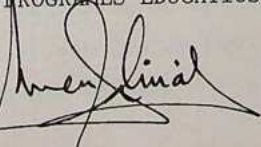
El transport va a compte dels professors i dinarem tots junts d'una torrada a les cases. Os pregam que confirmeu la venguda per poder preveure la torrada (Tel: 27.61.66 i 41.66.61 de 9 a 15h.)

Ben cordialment,

El Director del Camp d'Aprenentatge,

Sgt.: Miquel Seguí Llinàs

EL CAP DE PROGRAMES EDUCATIUS,




Sgt.: Bmeu. Llinàs



FUNCIONAMENT

Amb la propaganda enviada a principi de curs a tots els Centres hi figurava un full de pre-inscripció que els Centres podien fer arribar al Camp d'Aprenentatge dins les dades contingudes al Calendari.

S'anava anotant la data d'arribada de les pre-inscripcions a fi de tenir un ordre de prioritats en cas de dificultat alhora de confeccionar el Calendari.

A la data establerta es reuní la Comissió encarregada de la confecció del Calendari i de comú acord es realitzà dit calendari.

Es comunicà als centres les dates que els havien correspost, que en general s'apropaven als desitjos de cada Centre i al mateix temps sels notificava el dia i hora de la reunió prèvia al Centre de Recursos.

Dites reunions es va veure que era més convenient fer-les amb grups reduïts, per una major planificació de l'estada i millor aprofitament.

A aquestes reunions prèvies s'explica als mestres les generalitats i funcionament del Camp d'Aprenentatge i sels hi exposa després la oferta pedagògica que cosnta de tres Activitats i quatre itineraris. El professorat escolleix les activitats i itineraris més adients al grup que ha de pujar. Aiximateix sels recorda del material d'ús personal que tots els alumnes participants hauran de proveir-se per l'estada.

El professorat umpl una fulla d'inscripció on ja especifica el nivell i nombre d'alumnes participants a més de les menjades i hores d'arribada i partida.

Després de la reunió prèvia i en el dia previst es duen a terme la sortida realitzant-se les activitats i els itineraris acordats.

Ja en el seu Centre exploten les possibilitats de la sortida i confeccionen una Memòria que sen's fa arribar al Centre de Recursos.



MINISTERI D'EDUCACIÓ I CIÈNCIA

PROGRAMA D'EDUCACIÓ COMPENSATÒRIA

BALEARS

CAMP D'APRENTATGE DE BINIFALDO

Senyor Director:

El passat mes de _____ els alumnes
de _____ del seu Centre, sota la responsabilitat del professor _____
_____ realitzaren una estada al Camp d'Aprenentatge
de Binifaldó.

Com recordarà, una de les condicions de participació era entregar una
Memòria-resum de l'estada, una vegada realitzada aquesta, al Centre de Recursos
Pedagògics.

Passat un cert temps, aquesta no ha tingut entrada al dit Centre i és
per la qual cosa que ens posam en contacte amb vostè per que la faci arribar
prest als responsables del Camp d'Aprenentatge.

Aprofit l'ocasió per saludar-lo atentament,

El Director,

CAMP D'APRENTATGE DE BINIFALDO

CENTRE _____

Adreça _____ Tel _____

Població _____

Professor-Tutor _____

Acompanyant _____

Número d'alumnes _____ Nivell _____

Data arribada: _____ de _____ de 1.98 _____

Data de sortida: _____ de _____ de 1.98 _____

Hora prevista d'arribada _____ Hora de Sortida _____

Menjades previstes el
dia d'arribada:

- Berenar
- Dinar
- Berenar
- Sopar

Menjades previstes
el dia de sortida:

- Berenar
- Dinar
- Berenar
- Sopar

Palma, _____ de _____ de 1.98 _____

Signatura



MINISTERI D'EDUCACIÓ I CIÈNCIA

PROGRAMA D'EDUCACIÓ COMPENSATÒRIA

BALEARS

Sr. Director :

Realitzat el calendari d'ocupació del Camp d'Aprenentatge de Binifaldó del _____ trimestre i vista la seva sol·licitud de pre-inscripció, els dies prevists per l'assistència dels alumnes del seu Centre són els dies _____ de _____, i la reunió prèvia informativa tindrà lloc al Centre de Recursos Pedagògics de Palma el dia _____ de _____ a les _____ hores.

Atentament el saluda

El Coordinador



OFERTA

Actualment el Camp d'Aprenentatge ofereix quatre itineraris:

- VOLTA A SA MOLETA
- SA COMA
- COMETA DELS MORTS
- PUIG TOMIR

Els dos darrers s'han experimentat i posteriorment s'han imprés aquest curs.

Vista l'amanca d'uns itineraris específics pels nivells més baixos de l'E.G.B. s'ha iniciat una adaptació dels itineraris existents per aquells nivells.

Actualment ja hi ha en fase d'experimentació el de SA VOLTA A SA MOLETA i la visita als planters de Menut així com també un joc itinerari d'identificació de plantes.

Com activitats: es fan el treball d'orientació utilitzant mapes topogràfics, la brúxola, l'altímetre.

- Visita a l'embotelladora-Comentari-Discussió
- Comentari de la problemàtica de l'aigua a l'illa
- Conèixer i identificar la vegetació i sobre tot els endemismes de per aquest redol.

El Centre de Recursos disposa d'una pel·lícula de Video en Català i Castellà resumint les possibilitats del Camp d'Aprenentatge amb finalitat divulgadora.



Itinerari Pedagògic




"Volta a sa Moleta"

Ministeri

d'Educació i Ciència

Conselleria

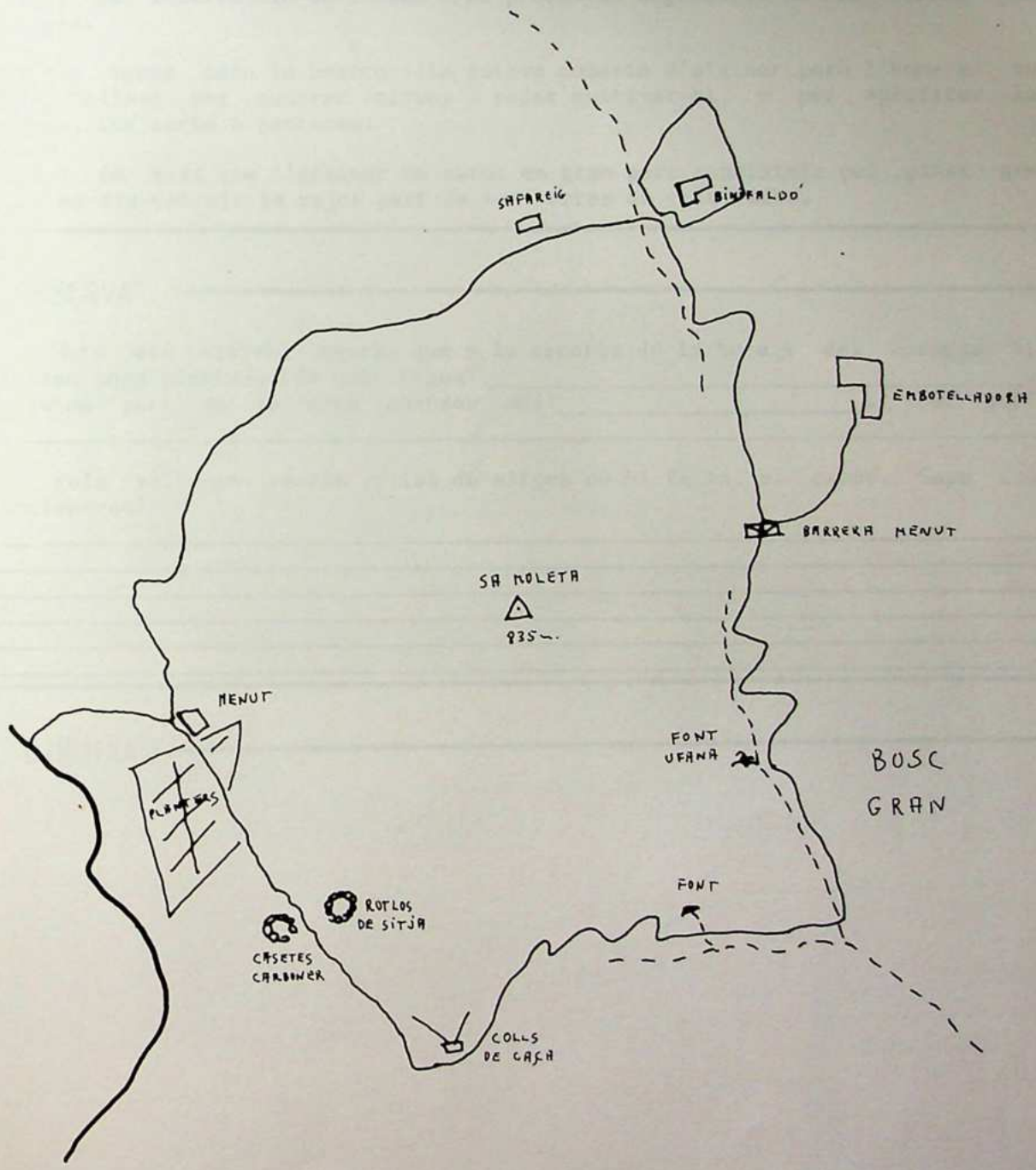
d'Agricultura i Pesca



Miquel Seguí Llinàs
Educació Compensatòria
Dipòsit legal : PM - 409 - 1985
Imprès al Centre de Recursos Pedagògics
C/ Gregorio Marañón s/n 07007 Palma de Mallorca

Volta a Sa Moleta

CROQUIS



INFORMACIÓ

Estam dins un alzinar dels pocs que queden a Mallorca ben conservats, aquests boscs d'alzines només els podem trobar en grans extensions a la vessant Nord de la Serra de Tramuntana.

L'alzinar era la vegetació "climax" i ho segueix essent malgrat que hagi sofert la intervenció de l'home i el procés de degradació de les terres que ocupava.

Un temps tota la nostra illa estava coberta d'alzinar, però l'home el va anar tallant per guanyar terreny i poder cultivar-hi, o per aprofitar la llenya, fer carbó o pastures.

I és així com l'alzinar ha estat en gran part substituït pel pinar que avui en dia cobreix la major part de les terres no cultivades.

OBSERVA

Mira els arbres, veuràs que a la escorça de la soca i del brançam hi creixen unes plantes, ¿de quin tipus? _____.
A quina part de la soca abunden més? _____. Per què?

Pels voltants veuràs rotllos de sitges on hi feien el carbó. Saps com funcionaven?

DIBUIXA

OBSERVA

La muntanya que tenim davant és el Puig de Sa Moleta (835m).

Quins arbres hi veis? _____

Distribueix en aquest dibuix els arbres que hi has vist.



INFORMACIÓ

Abans tot eren alzines, però la majoria d'elles varen ésser tallades per fer carbó, com ho demostren els rotllons de sitges que hem vist anteriorment, i als clars del bosc aparegueren els pins que són uns arbres que necessiten sol per poder créixer.

En canvi les alzines volen poca intensitat de sol i molta humitat per créixer bé.

Quan els pins han estat grans s'ha produït un canvi de situació: les alzines joves han tingut ombra i més humitat i en canvi no han nascut més pins per manca de sol.

Els pins que hi podem veure són ja grans, per tant d'aquí a uns anys quan es morin els que ara queden haurem recobrat l'alzinar original.

VOCABULARI

(1) Clímax: És l'etapa final estable cap a on tendeixen a evolucionar la vegetació i el sòl sotmesos a uns determinats factors ambientals sobretot climàtics.

La comunitat climàtica seria la vegetació i els sòls estables dels terrenys plans en el cas que no hi hagués actuat l'home.

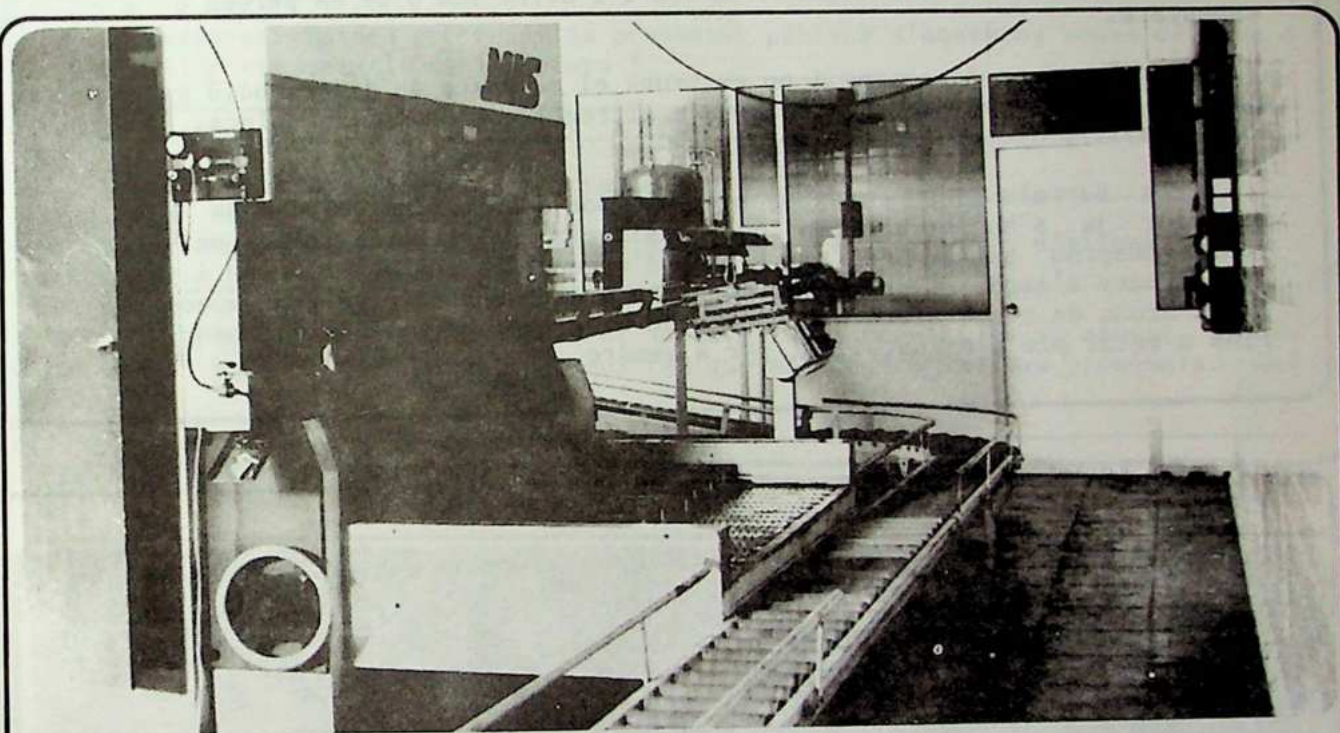
(Gran Enciclopèdia Catalana Volum V Pàgina 243)

INFORMACIÓ

Aquí ha sorgit un element estrany dins la muntanya: una indústria.

A principis de segle, a ningú se li hagués passat pel cap muntar una planta embotelladora d'aigua ja que hagués estat un fracàs.

Tothom tenia la seva cisterna o font a on anar cercar l'aigua, però a l'actualitat el consum d'aquest element natural ha arribat a ésser tan elevat que s'ha produït una degradació de l'aigua i ens trobam amb zones on han sofert un procés de salinització o amb aigües que per desinfectar-les han abusat dels clorurs de manera que si volem beure aigua natural l'hem de comprar en garrafes o botelles. I és així com en aquests moments una embotelladora d'aigua és una indústria ben rendible.



INFORMACIÓ

Anem a veure una sèrie de dades:

La font, de la qual aprofiten l'aigua, està situada al peu del Puig Tomir i és propietat de la Comunitat Autònoma, que la té arrendada a una empresa privada que s'encarrega de la seva explotació.

La font està tancada per evitar la possible contaminació i es fan controls periòdics per tal de verificar la seva qualitat.

El seu cabdal és de 100 lit/min. com a terme mig, encara que a ple estiu i si és un any de sequedat es pot reduir a la meitat.

Aquesta aigua és embotellada generalment en barrals de 4 l. i la producció actual es de 8.000 - 9.000 barrals/dia, tant a l'estiu com a l'hivern. Dels barrals que surten es recuperen un 90% i l'altre 10% o bé es perden o arriben espanyats.

La gran zona de consum i on es troba el magatzem de distribució general és Palma. També tenen re-distribuidors a altres llocs de l'illa (Inca, Andratx, Pollença...).

Els barrals quan arriben son sotmesos a un procés de neteja (la part exterior ja s'ha fet a Palma) que consisteix en introduir-los en un bany de sosa, després passen a un altre bany d'aigua teba per aclarir-los i finalment en un bany d'aigua freda. Aquests banys a diferent temperatura impedeixen el canvi bruscat de temperatura que hauria de sofrir el barral des del bany de sosa fins a estar ple d'aigua, llest per a vendre.

CONTESTA

Calcula quants metres cúbics a l'any produeix aquesta font i quina quantitat és embotellada.

Averigua el tant per cent d'aprofitament:

CONTESTA

Ara entram a una altra finca administrada per SE.CO.NA., i que és propietat de la Comunitat Autònoma.

Avui en dia comencen a esser nombroses les finques explotades per aquest organisme públic. ¿Quines poden ser les causes de que moltes finques de muntanya siguin abandonades pels seus propietaris i posteriorment siguin comprades per Organismes Estatals? _____

Et sembla bé ?. Per què? _____

Quins avantatges pot tenir la propietat pública d'aquestes zones de cara a una millor conservació de la natura ? _____

Són deficitàries aquestes explotacions? _____

Si fossin rendibles, creus que els propietaris es desferien d'elles? _____

Tal volta per aquí on estàs hi ha cavalls, si no n'hi ha en aquest precís moment, mira al teu voltant si veus res que ens indica la seva presència. Què és? _____

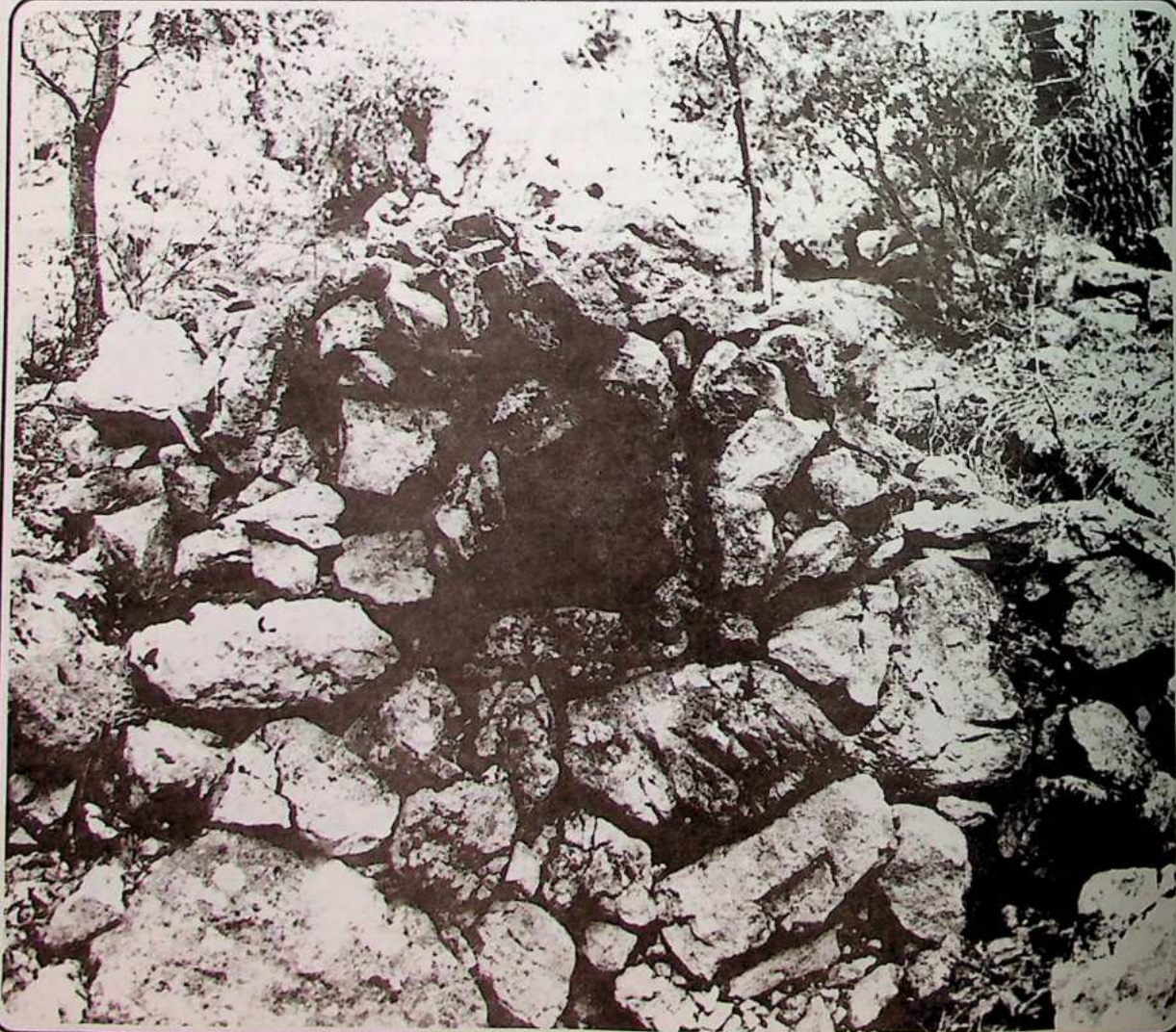


CONTESTA

Com veis aquest alzinar té poca vegetació davall els arbres, (plantes de sotabosc), cercau dues causes que ho produeixin:

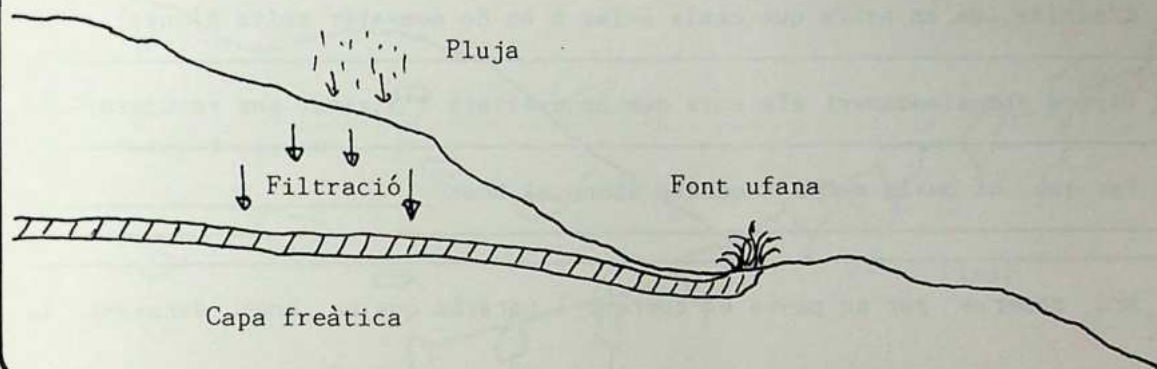
Mallorca, fins a l'arribada del turisme, ha estat una terra magre de recursos i l'home ha hagut d'espavilar-se per treure'n el major profit possible.

Ara voldríem que fossis tu capaç d'imaginar-te que en aquests moments et trobes sense res per a viure i que has d'aprofitar al màxim aquest bosc. Com ho faries ? . Quin profit en treuries ?



INFORMACIÓ

La font ufana (‘pozo artesiano’) surt com un brollador de dins terra, a diferència de les altres fonts que surten a l'exterior quan un tall posa fi a la capa freàtica. Aquesta font recolleix l'aigua de les pluges i la de la fusió de la neu del Tomir i la de Sa Moleta. Aquesta font raja tot l'any, encara que a l'estiu disminueix molt el seu cabdal.

**DIBUIXA**

CONTESTA

En cas d'una nevada, quin arbre dels que t'enrevolten creus que patiria més? _____

Per què les alzines sofreixen més amb la nevada que els pins? _____

Si l'alzinar no es neteja, si no es lleven les branques seques. Quin perill hi veus de cara l'estiu? _____

L'alzina, ¿és un arbre que creix aviat o ha de menester molts d'anys? _____

Digues aproximadament els anys que necessitarà l'alzinar per recuperar-se? _____

Per què hi havia menys incendis abans al bosc? _____

Ara observa per on passa el torrent i notaràs que ha anat excavant la roca.

Quin tipus de roca trobam a les nostres muntanyes? _____

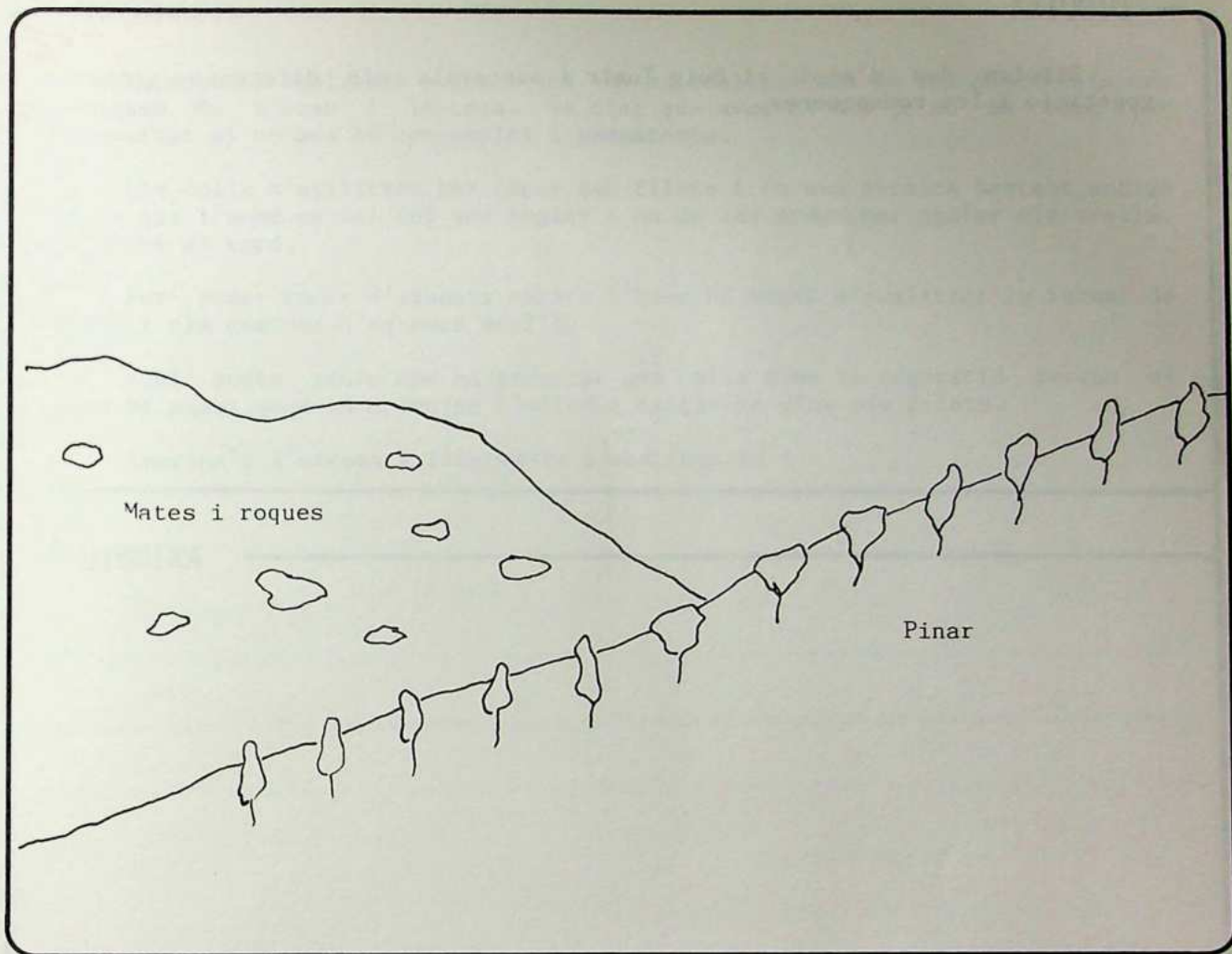
Es bona o mala de disoldre? _____

Vegent aquí el que ha fet el torrent en petit, ¿què originaria en gros, és a dir si fos un gran riu? _____

Encara que un poc cansats haureu notat que aquí fa més fresca que no al Pla de Mallorca i la gent des de sempre ha anat a la muntanya a l'estiu per estar més frescs. Aquesta diferència de temperatura deguda a l'altura es diu GRAU GEOTÈRMIC i representa una disminució de 6'5°C per cada 1.000 metres d'altura.

Imaginem que estam a _____ m. d'altura i que la temperatura és de _____°C. ¿Quina seria la temperatura a nivell de la mar? _____





CONTESTA

Davant tu tens dos vessants de muntanya completament diferents, el de l'enfront correspon al Puig Tomir i està molt desmantellat de vegetació, en canvi el de més aprop està cobert de pins.

Posa un signe (+) o un signe (-) a l'esquema que tens a dalt, al lloc on hi haurà més diferències tèrmiques entre el dia i la nit i per tant més dilatació de les roques i la corresponent erosió.

Explica per tant la influència que té la vegetació damunt l'erosió de la terra : _____

Segurament ja t'hauràs fixat en els tipus d'arbres que hi ha al cim del Puig Tomir, corresponen a dues espècies en vies d'extinció. Quines són?

DIBUIXA

Dibuixa des d'aquí el Puig Tomir i assenyala els diferents pisos de vegetació i les rossegueres.

INFORMACIÓ

En aquesta esplanada podem veure com es realitza una de les activitats més antigues de l'home : la caça. Es clar que avui en dia ja no es caça per necessitat si no més bé com esplai i passatemps.

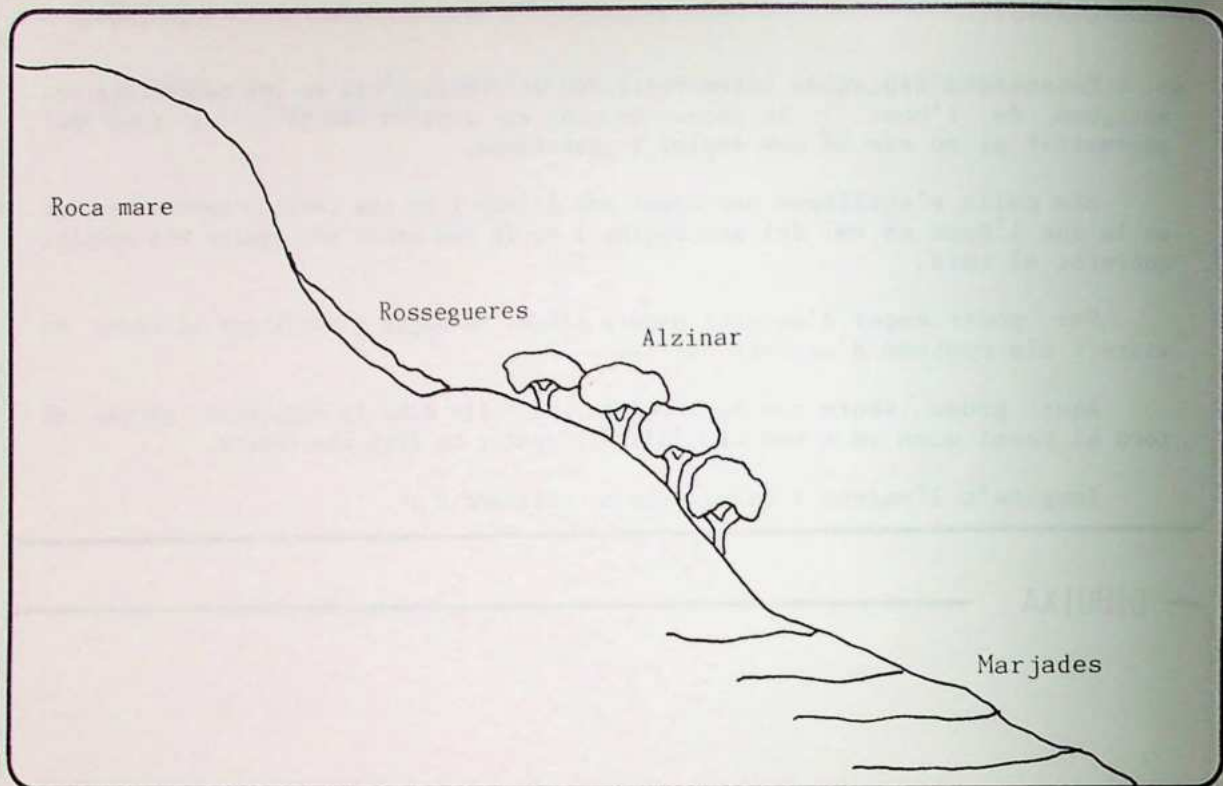
Els colls s'utilitzen per caçar amb filats i és una tècnica bastant antiga en la que l'home es val del seu enginy i no de les armes per agafar els ocells, sobretot el tord.

Per poder caçar d'aquesta manera l'home ha hagut d'analitzar la forma de viure i els costums d'aquests ocells.

Aquí podem veure com ha preparat uns colls dins la vegetació perquè el tord hi passi quan va a menjar l'olivó i agafar-ho dins els filats.

Imagina't l'escena i dibuixa-la a continuació :

DIBUIXA



CONTESTA

Des d'aquí tenim una perspectiva de la vall des de les terres cultivades fins al cim de la muntanya.

Quins conreus es fan a la vall?

Per què només hi ha aquests conreus si no hi manca l'aigua? Quin és el condicionant?

Ara fixa't bé en les formes originals de relleu que hi ha en aquesta vall, la gent els diu "ses monges" i científicament reben el nom de Karst.

Per què tenen aquesta forma, a què es degut?

Quin és l'agent erosiu més important?

Quins altres agents hi poden intervenir?

Enfront hi veim el monestir de Lluç en torn al qual s'ha format l'única entitat de població d'aquesta zona. Quin creus que ha estat el motiu que ho ha permès?

INFORMACIÓ

Aquí es veu clarament una de les activitats de l'home al bosc: fer carbó.

L'abundància de rotlos de sitja ens indica que aquí l'activitat va esser intensa.

Es treballava tot el període de bon temps, de la primavera fins a la tardor. Generalment es treballava per colles ja que s'havia de vigilar la sitja dia i nit. Les colles podien estar formades per dos germans o bé pare i fill.

La porció de terreny d'on podien tallar la llenya es deia "ranxo" i es solia repetir la sitja cada set anys (si no eren anys de fam).

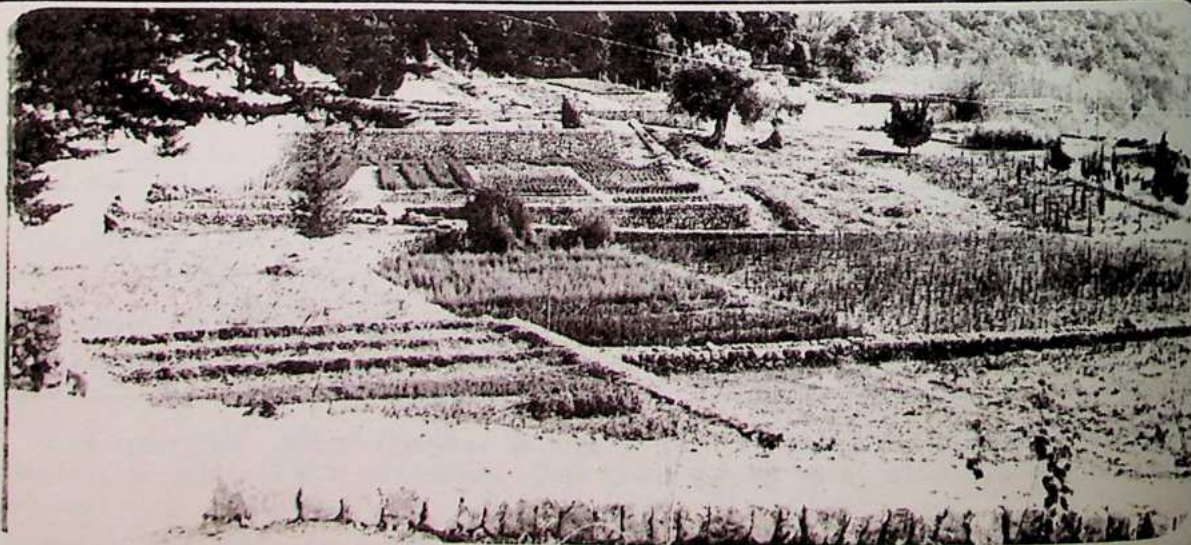
Els troços de llenya, d'un tres pams de llargària, es col·locaven damunt el rotlo deixant una xemeneia enmig per poder calar-hi foc i després es tapava tot de càrritx i terra, menys a la part baixa que es deixava mig tapada d'altres materials per poder controlar l'entrada d'aire. Quan la llenya s'havia carbonitzada (per falta d'oxígen) es destapava la sitja i s'apagaven els tions amb terra o amb aigua.

Mentres durava l'activitat es vivia en cabanes construïdes amb pedres i càrritx. Era una feina molt dura.

DIBUIXA

OBSERVA

Ara sou vosaltres que heu d'anar prenent nota de tot allò que vos donaran:





Itinerari Pedagògic



"Sa Coma"

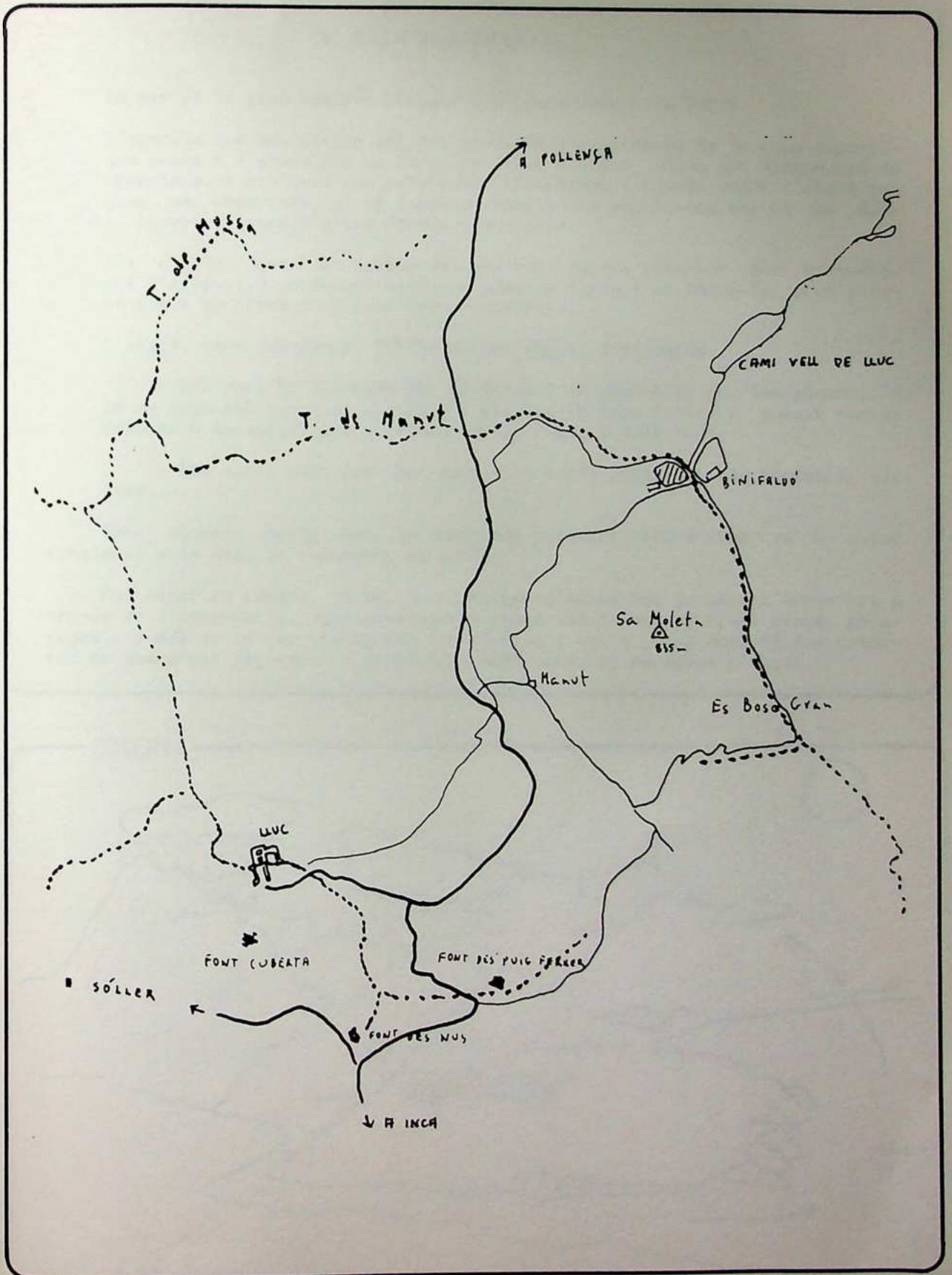
Ministeri

d'Educació i Ciència

Conselleria

d'Agricultura i Pesca

© Miquel Seguí Llinàs
Educació Compensatòria
Dipòsit Legal: PM - 408 - 1.985
Imprès al Centre de Recursos Pedagògics.
C/ Gregorio Marañón, s/n. 07007 - Palma de Mallorca.



EL CICLE DE L'AIGUA

La mar és la gran reserva d'aigua que tenim damunt la Terra.

L'energia que ens arriba del Sol produeix l'evaporació de la capa superficial que passa a l'atmosfera en forma de vapor d'aigua. Quan per disminució de la temperatura es produeix una saturació, l'excedent d'aquest vapor d'aigua que s'origina es concentra, i es condensa damunt les partícules que hi ha dins l'aire. Aquestes gotes d'aigua formen els niguls.

Els niguls, quan es troben amb una temperatura inferior (per elevació, corrents d'aire,...) condensen aquestes gotes d'aigua i es forma la precipitació, bé sigui en forma de pluja, neu o calabruix.

L'aigua, quan cau damunt la Terra, pot seguir dos camins:

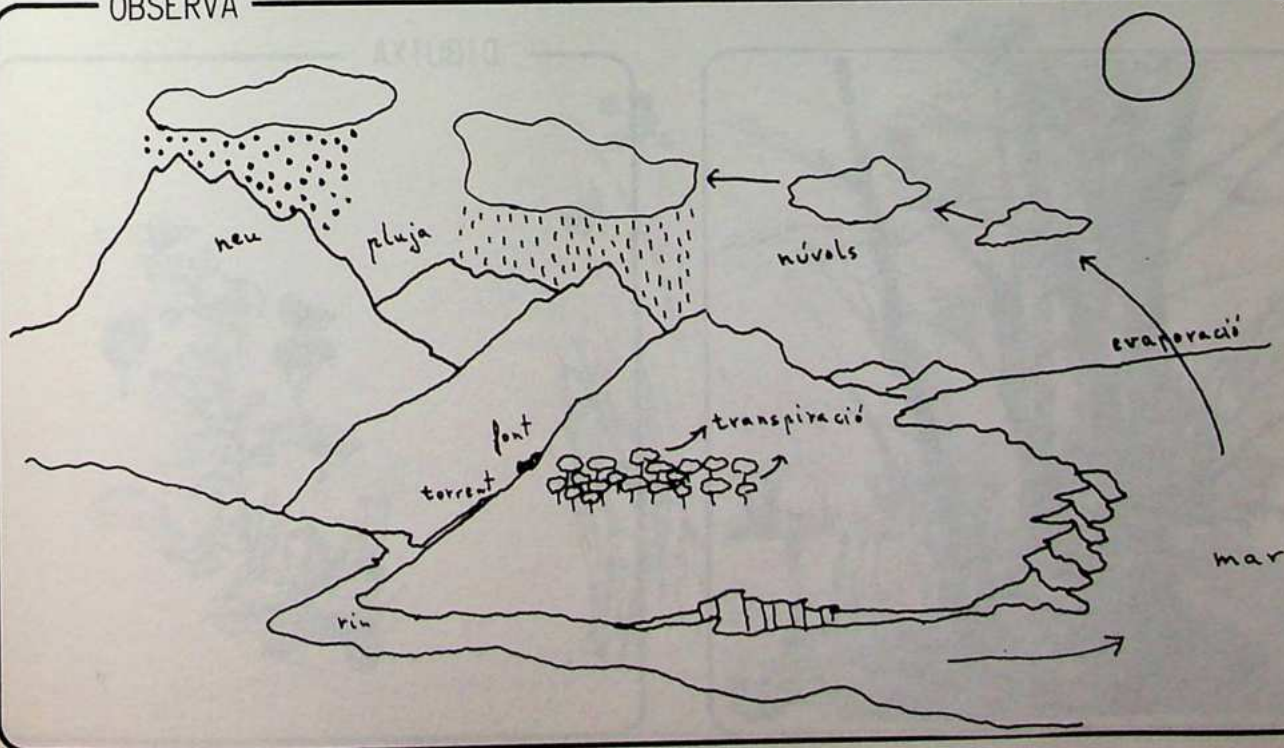
- Una part és filtrada per la terra i és absorbida per les plantes o bé es topa amb una capa argilosa i origina la capa freàtica, podent sortir després a la superfície a través de les fonts o dels pous.

- Una altra part corr per damunt la terra originant els torrents, els rius,...

Tota aquesta aigua que és recollida pels torrents o rius va a parar finalment a la mar, on recomença el cicle.

Cal tenir en compte, també, la quantitat d'aigua que passa a l'atmosfera a través de l'evaporació, que es produeix sobre els torrents, rius, llacs, safarejos, a més de la que transpiren les plantes i que a grans superfícies cobertes de boscs pot representar quantitats molt elevades de vapor d'aigua.

OBSERVA



INFORMACIÓ

El torrent produeix un ecosistema humit propi, sobretot en els torrents que duen aigua pràcticament tot l'any com és aquest cas.

L'home ha realitzat una sèrie d'accions sobre aquest corrent d'aigua:

- canalització de l'aigua, tant la que prové de fonts com la del torrent.
- safarejos que recullen aquesta aigua canalitzada per després poder regar.
- plantació d'oms i polls, arbres que necessiten bastant d'humitat pel seu creixement.
- construcció d'un pont per poder passar el camí asfaltat.

OBSERVA

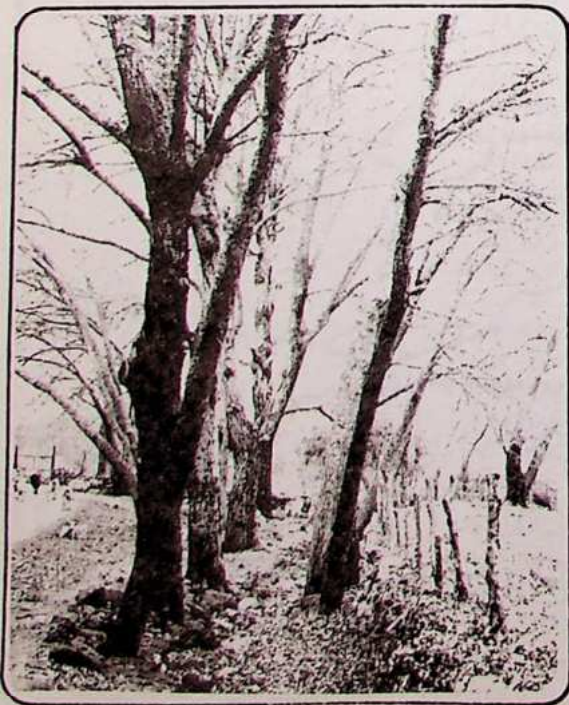
Cull una fulla de poll de les que hi ha per terra i descriu-la:

tamany _____

voreres _____

com és a l'endret? _____

com és al revés? _____



DIBUIXA

CONTESTA

Es veu fàcilment el llit del torrent? _____

Per què? _____

Quines són les dues plantes dominants? _____

Per què deu créixer tant aquesta vegetació aquí i en canvi no n'hi ha pels voltants? _____

Caminant un poc més avall, veim correr l'aigua del torrent.

Quines plantes veus dins l'aigua? _____

En el torrent hi ha plantes que no són aquàtiques i que a vegades es troben submergides dins l'aigua.

Notes res especial damunt aquestes plantes, què hi veus? _____

Les bombolles que es veuen són d'oxigen.

Com s'han format? _____

Com es diu aquesta funció de les plantes? _____



CONTESTA

Quins arbres veus al teu voltant? _____

Són silvestres o cultivats? _____

Per tant no han nascut aquí per ells mateixos, si no que els han sembrat. Què ens explica això?

Per què creus que han encimentat el camí en aquest lloc? _____

Què passaria si no ho haguessin fet? _____

Explica les causes per les quals s'han deixat de treballar terres de muntanya.

DIBUIXA**CONTESTA**

Per què creus que aquestes alzines creixen tan bé enmig d'aquestes roques?

Fixa't en la roca, com ha pogut arribar a tenir aquesta forma?

Quines són les causes d'aquesta erosió?

Per què no totes les roques prenen aquestes formes tan especials?

INFORMACIÓ

Aquest tipus d'erosió sobre la roca calcària, l'anomenam KARST.

En els reguerols i les enclotxes, hi viuen plantes. Els líquens erosionen i descomponen la roca mare, formant un primer sòl. Sobre aquest primer sòl, creixen la molssa, les falgueres i d'altres plantes inferiors, formant-se la primera capa d'humus, que permetrà créixer altres plantes.

CONTESTA

L'alzinar que acabam de travessar no tenia pràcticament plantes davall les alzines. El sotabosc és inexistent.

Quina explicació pot tenir aquest fet? _____

És recent la desaparició del sotabosc? _____

Per què? _____

Aquí on estam sembla que l'alzinar s'ha acabat i ara és un pinar, però hi trobam unes soques de garrovers i d'oliveres.

Què creus que ha succeït? _____

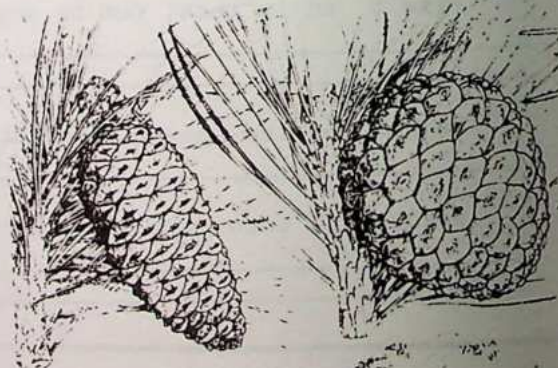
Al llarg del camí que hem anat fent hauràs vist uns canalons que el travessaven.

Per què serveixen? _____

Què passaria si no hi fossin? _____



alzina (*Quercus ilex*) i branquillons



pi blanc

pi ver

OBSERVA

Davant tu tens un embassament d'aigua.

És natural o artificial? _____

Quina utilitat té? _____

Fixa't amb l'aigua de la bassa.

De quin color és? _____

Creus que està contaminada? _____

Per què? _____

Les plantes que veim a la bassa, tenen sol i humitat suficients per poder créixer bé? _____

INFORMACIÓ

Les plantes necessiten sol i humitat per créixer. Les algues i moltes que podem veure a la bassa són les que donen el color verd a l'aigua.

Si a un lloc hi ha molta vegetació, hi haurà animals que s'alimentaran d'ella. Aquests serviran d'aliment a uns altres animals i així successivament.

Aquest procés l'anomenem PIRÀMIDE TRÒFICA.

DIBUIXA

Imagina't una piràmide tròfica i representa-la.

INFORMACIÓ

L'home per construir la bassa ha hagut de fer molts de treballs:

- una presa per contenir l'aigua.
- la impermeabilització del terreny per evitar filtracions.
- entrades i sortides d'aigua.

DIBUIXA

Fes un esquema del conjunt de la bassa senyalant les entrades i sortides de l'aigua.

CONTESTA

Ara ens dirigim cap al torrent.

Les entrades d'aigua de la bassa estan empinades cap amunt.

Per què creus que són així? _____

Com és el llit del torrent? _____

Què s'hi veu damunt les roques? _____

Com s'explica que a vegades el torrent aquí estigui sec i, en canvi, més amunt dugui aigua? _____

CONTESTA

Aquestes penyes tenen un altre tipus d'erosió del que hem vist en altres llocs.

Quina podria ésser la causa d'aquesta rompuda en línies quasi perpendiculars dels clivells de les roques? _____

Com expliques que hi hagi arbres que hi viuen? _____

Aquestes plantes que hi creixen, afavoriran o impediran l'erosió? _____

Per què? _____

INFORMACIÓ

Davall el penyal hi ha unes restes de paret: són les d'una casa de carboner. En aquesta barraca, s'aprofita la roca com un mur més per a la seva construcció.

No lluny d'aquí hi ha la sitja on s'hi feia el carbó.

DIBUIXA**CONTESTA**

Anota totes les activitats que coneguis de l'home al bosc:

CONTESTA

A l'arribada a Sa Coma potser t'haurà semblat que entraves dins un món completament diferent. Aquí es veu clarament la intervenció de l'home, modificant el paisatge.

Com es diuen els arbres que tens al teu voltant? _____

Què ens indiquen? _____

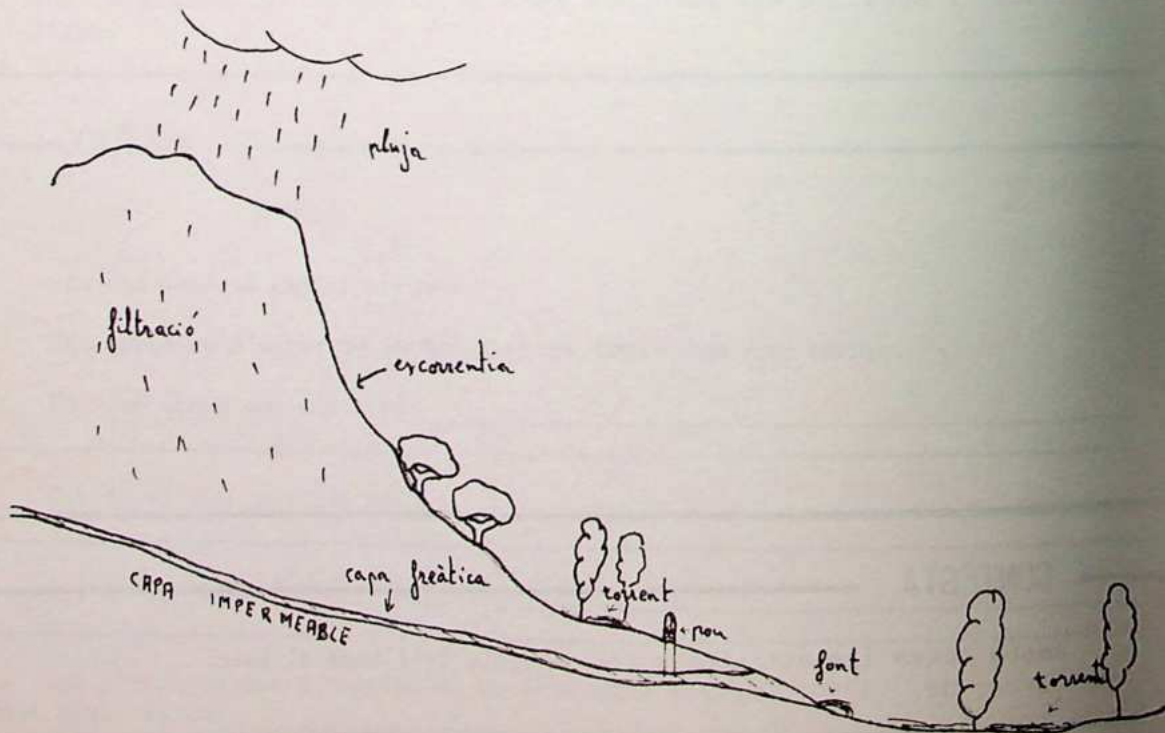
Per què creus que l'home els ha sembrat? _____

Observa la font i mira l'esquema per tal de comprendre la seva formació.

Per la quantitat d'aigua que surt, és rica la seva capa freàtica? _____

Què ens indica que als voltants hi hagi altres sortides d'aigua? _____

OBSERVA



CONTESTA

Davant tu tens un dels usos que es fa a l'actualitat de la muntanya i del bosc. L'home, especialment el de ciutat, cerca retrobar-se amb la natura.

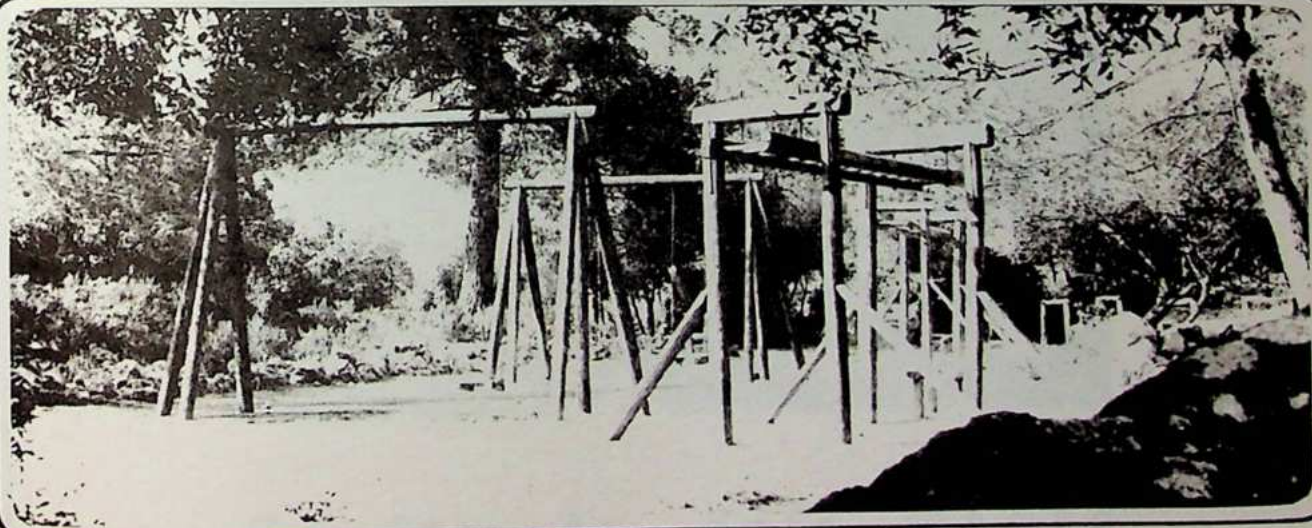
Cal reflexionar un poc i veure els avantatges i els inconvenients que hi pot haver.

AVANTATGES

INCONVENIENTS

El SE.CO.NA ha anat construint instal.lacions recreatives i d'esplai a distints llocs de l'Illa.

Exposa breument la teva opinió sobre aquest servei.



La Natura és un bé comú

Protegiu-la i Conservau-la



Itinerari Pedagògic

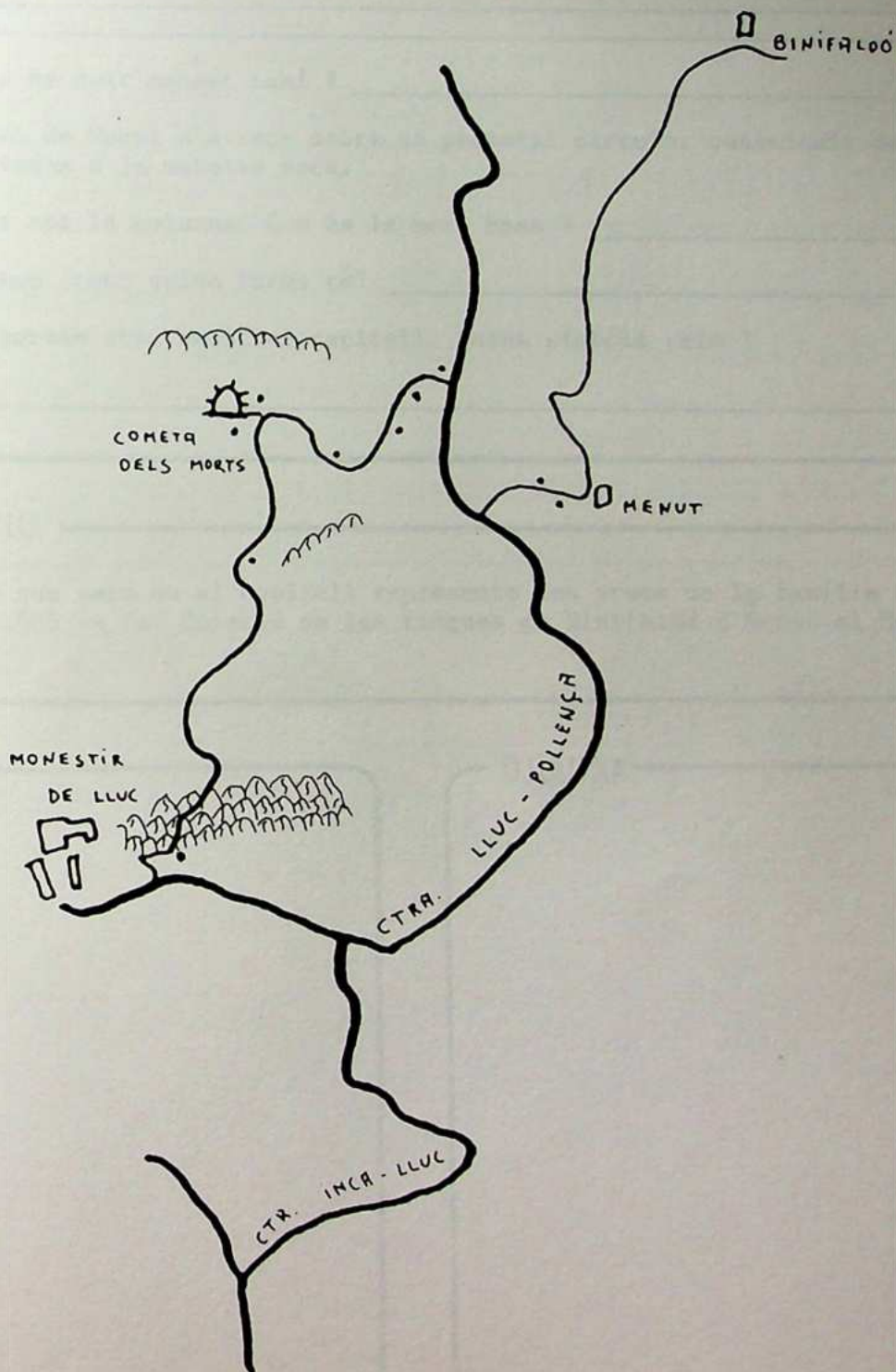


Sa Cometa dels Morts

Ministeri
d'Educació i Ciència

Conselleria
d'Agricultura i Pesca

© Bartomeu Llinàs Ferrà, Rosa Rullan Colom, Miquel Seguí Llinàs
Educació Compensatòria
Dipòsit Legal: PM - 816 - 1.986
Imprès al Centre de Recursos Pedagògics.
C/ Gregorio Marañón, s/n. 07007 - Palma de Mallorca.



CONTESTA

Un poc més avall de les cases de Menut, a mà esquerra hem trobat un caminó que tenia arbres a cada banda.

De quin tipus d'arbres es tracta ? _____

Per què creus que els han sembrat justament aquí ? _____

On ens ha duit aquest camí ? _____

La Creu de Menut s'aixeca sobre un pedestal circular constituït per dues grades excavades a la mateixa roca.

Fixa't amb la columna. Com és la seva base ? _____

I el seu tronc quina forma té? _____

Si observam atentament el capitell, quins símbols veim ? _____

INFORMACIÓ

El ca que veim en el capitell representa les armes de la família Cànaves que l'any 1.685 va fer donació de les finques de Binifaldó i Menut al Monestir de Lluc.

DIBUIXA**DIBUIXA**

CONTESTA

La Creu presenta dues cares.

Ara voldríem que intentassis situar-te.

A la cara Sud quina imatge és representada? _____

I a la cara Nord? _____

INFORMACIÓ

Als extrems superiors i laterals apareixen símbols de la passió enquadrats en grans medallons.

D'aquesta Creu s'ignora la data de la seva construcció i el motiu del seu emplaçament, però es sap que ha estat lloc de rogatives en demanda de pluja pels camps i es tradició entre els habitants d'Escorca que al poc temps d'acabada la rogativa, els ha arribat sempre l'aigua tan desitjada.

CONTESTA

La Creu de Menut es troba actualment molt desgastada, sobretot a la cara Nord.

Sabries explicar per què? _____



CONTESTA

A molts dels boscs de la nostra Illa podem trobar forns de calç que s'han utilitzat durant molt de temps i que ara ja no es troben en funcionament.

L'ofici de calciner és un més dels treballs que l'home antigament realitzava al bosc.

Per què creus que construïen els forns prop del bosc? _____

A més de la llenya, quin altre element natural havien de procurar tenir al seu abast? _____

La pedra que existeix amb gran abundància per aquests voltants. De quin tipus és? _____

Aquestes pedres eren transportades al forn, on es covien per espai d'uns onze dies; mentrestant s'havia de tirar llenya al forn per aguantar el foc i a causa de la calor es produïa la calç per descomposició.

Per què creus que servia la calç? _____



INFORMACIÓ

La calç també s'utilitzava per obtenir la mescla o morter que es composta per calç bullida i arena en la proporció d'una part de calç per dues i mitja d'arena pastades amb aigua.

Els picapedrers antigament per aixecar les parets principals d'una casa empraven pedres encallades i abeurades amb aquesta mescla que arribava a tenir la duresa de la mateixa pedra.

CONTESTA

Avui en dia la calç es troba un poc en desús, ja no s'utilitza com abans.

Per què ? _____

" Cada dissabte les dones emblanquinen l'exterior de la casa amb calç...

Es un espectacle ben divertit el d'aquestes dones armades amb graneres de palma plana i amb poal de calç, barallant-se ja de bon matí amb les parets, rentant, espalmant, pentinant, fermant a vegades els seus pinzells a l'extrem d'un gran bastó per arribar més amunt. Aquest amor a la blancor i a la netedat, tant interior com exterior, arriba a l'extrem que fins i tot les teulades desapareixen davall una capa blanca com la neu."

*Gaston Vuillier
Les Illes Oblidades. Viatge a
les Balears.*

Ed. Moll pàgina 143



CONTESTA

Les barreres que solem trobar pels camins tenen diverses funcions.

Per què creus que les posen ? _____

Els materials que s'utilitzen per a la seva construcció solen ésser el ferro i la fusta.

Quines t'agraden més ? _____

Les barreres de fusta sembla que diuen més amb les parets rústiques de pedra.

Observa la fusta : És dura o blana ? _____

Quantes peces transversals té ? _____

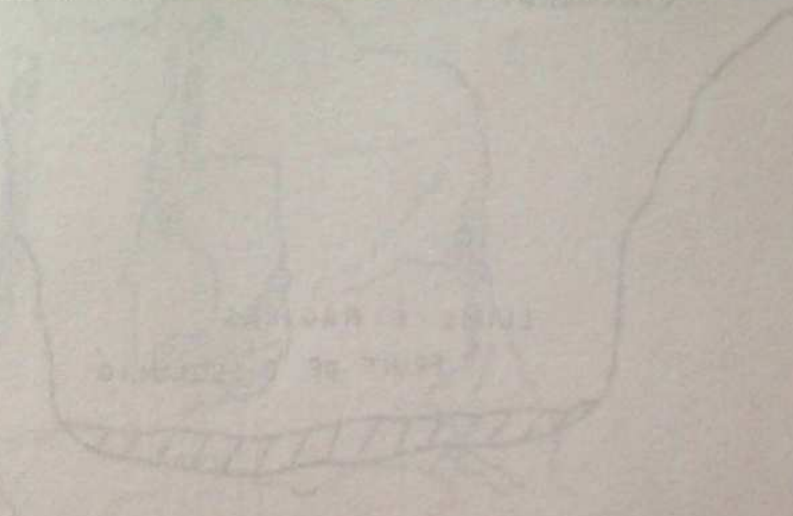
Les peces horitzontals són dretes o un poc tortarelles ? _____

De quin arbre és la fusta ? _____

COMENTARI

" Una barrera es compon de ses barres verticals, ses travesseres i ses inclinades. Ses que van al costat de ses parets es diuen sa mestra o escassa.

Ses barres verticals que van subjectes per una peça de ferro es diuen es batadors." Joan Llabrés i Jordi Vallespir.- Les nostres arts i oficis d'antany.

DIBUIXA

CONTESTA

Mira al teu voltant. Cap on et sembla que correrà l'aigua de la pluja?

Tota l'aigua que cau i corre per la superfície va a parar dins aquesta roca.

L'aigua, quan corre per damunt les roques les erosiona i, generalment els hi dona una forma rugosa, amb reguerons.

Com té les voreres aquesta roca ? _____

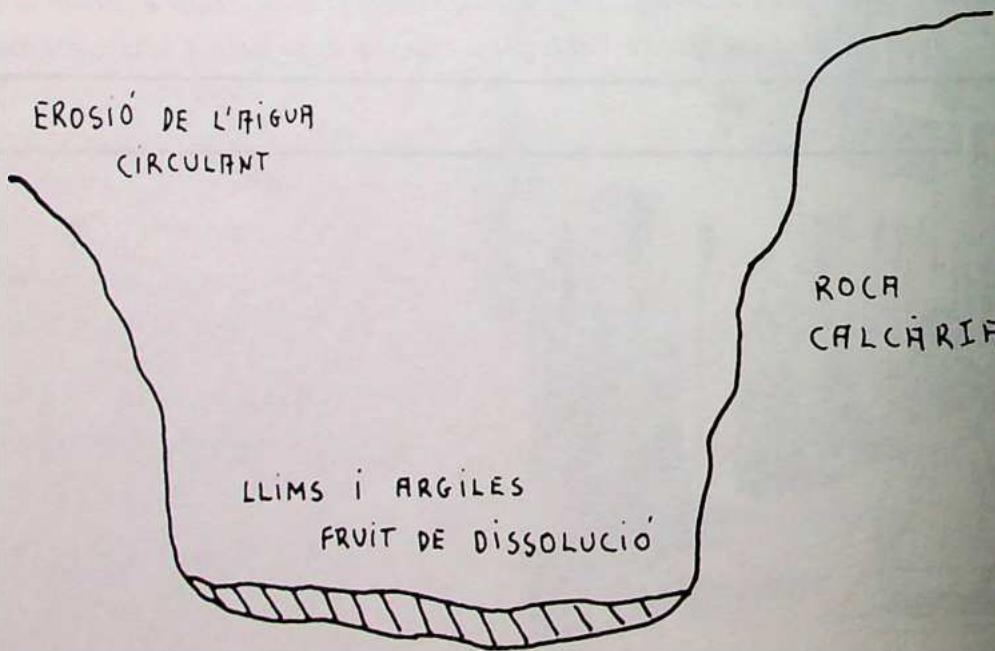
INFORMACIÓ

Aquesta forma és un tipus d'erosió càrstica, molt diferent de la que veurem més endavant. Aquestes superfícies tan llises es deuen a que l'erosió es forma per dissolució ja que la roca és coberta d'argiles, que són impermeables, i l'aigua depositada dissol la roca per les voreres.

EROSIÓ DE L'FIGUA
CIRCULANT

ROCA
CALCÀRIA

LLIMS I ARGILES
FRUIT DE DISSOLUCIÓ



CONTESTA

A causa de l'acció de diferents agents erosius aquí tenim aquesta roca aïllada que ens permet fer l'estudi de tots aquests fenòmens.

Fixem-nos en primer lloc en la roca. Notam dues parts ben diferenciades malgrat que tot sigui roca calcària :

a) Una part baixa formada per còdols i ciment que els uneix. Roca sedimentària per tant, formada pels dipòsits arrossegats per antics rius.

b) La part superior, compacta i uniforme també sedimentària.

Quins són els agents erosius més importants que han intervingut en la configuració d'aquesta roca ? _____

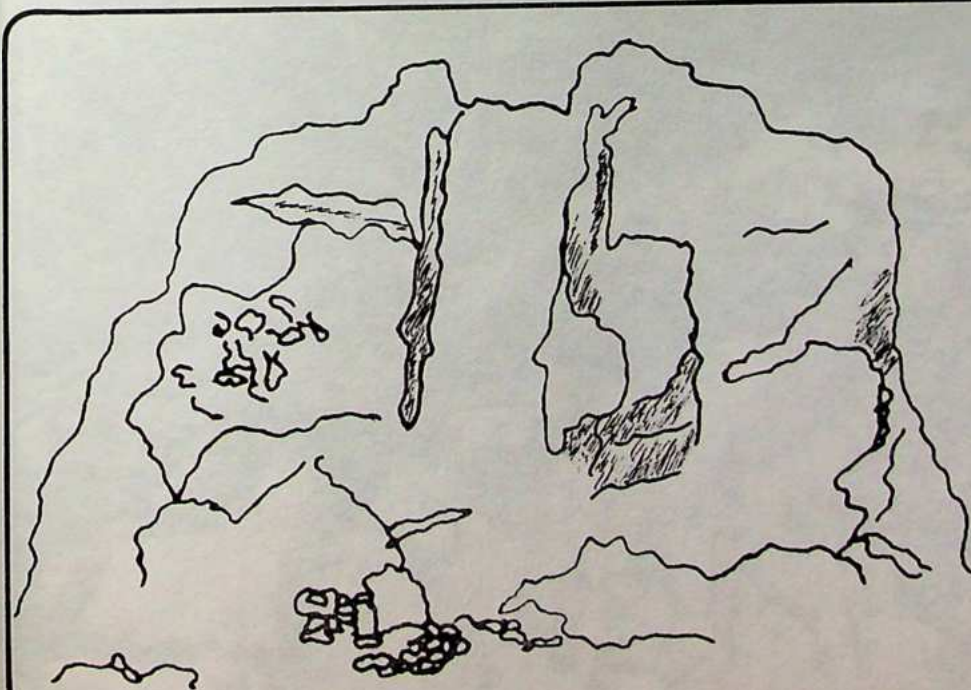
INFORMACIÓ

L'aigua dissol les superfícies donant aquestes formes més punxegudes. Quan troba uns materials més bons de dissoldre actua amb més intensitat en ells i forma unes concavitats.

A la base el procés es veu accelerat degut al conglomerat que permet el desprendiment de còdols sencers.

L'oscil·lació tèrmica del dia i la nit, mitjançant la constant dilatació i contracció de la roca va formant aquests clivells, nomenats ortoclasis i diaclasis que rompen la roca en blocs.

El vent accelera aquests processos erosius de l'aigua i la temperatura.



CONTESTA

Davant teu tens una cometa. Tota l'aigua que cau dins aquesta contrada no té cap sortida, forma un lloc tancat i l'aigua va a parar al centre. L'aigua renta les roques que tenim al voltant i per això veim aquestes formes tan nues, tan pelades.

Tots els materials arrossegats: llims, argiles,...etc ; es concentren al fons formant l'únic espai pla que permet ésser cultivat.

Notes l'acció de l'home en aquest lloc ? _____

En què ? _____

Per tant aquestes terres han estat cultivades en un moment donat.

Per què es construïen els marges ? _____

Quins arbres hi va cultivar ? _____

INFORMACIO

Aquests arbres, els marges i les restes d'una caseta ens indiquen una activitat agrícola que el canvi del sistema econòmic actual ha fet abandonar.



INFORMACIO

Pocs anys després de la conquesta catalana, apareix en documents escrits el nom de Lluc lligat a una alqueria insignificant i a una capella diminuta.

El nom de dita alqueria i capella, situades en el més aspre del terme de les muntanyes* i enrevoltades d'un alzinar frondos, respon, saltant molts de segles a un topònim no aràbic sino llatí.

LUCUS ----- AL.LUC ----- LLUC

Què era pels romans un Lucus ?

Un Lucus era un lloc poblat d'arbres i consagrat per la religió, és a dir, un santuari situat dins un bosc o enrevoltat d'arbres.

No és per tant una pura casualitat que en el lloc on avui s'aixeca l'actual Santuari s'hagin trobat restes talaiòtics i que no molt lluny trobem una de les coves funeràries més importants de la nostra Prehistòria : SA COMETA DELS MORTS.

COMENTARI

En temps dels moros les terres que anaven des de Sòller fins a Pollença; des de la mar fins a Caimari, Mancor i Campanet reberen la denominació de Muntanyes. Dins aquest terme s'hi podien comptar 18 Rafals i 39 Alqueries de les quals unes vint conserven encara la toponímia àrab (Menut, Binifaldó, Mossa, Mortitx, Almallutx, Escorca ...).

DIBUIXA

Sa Cometa dels Morts

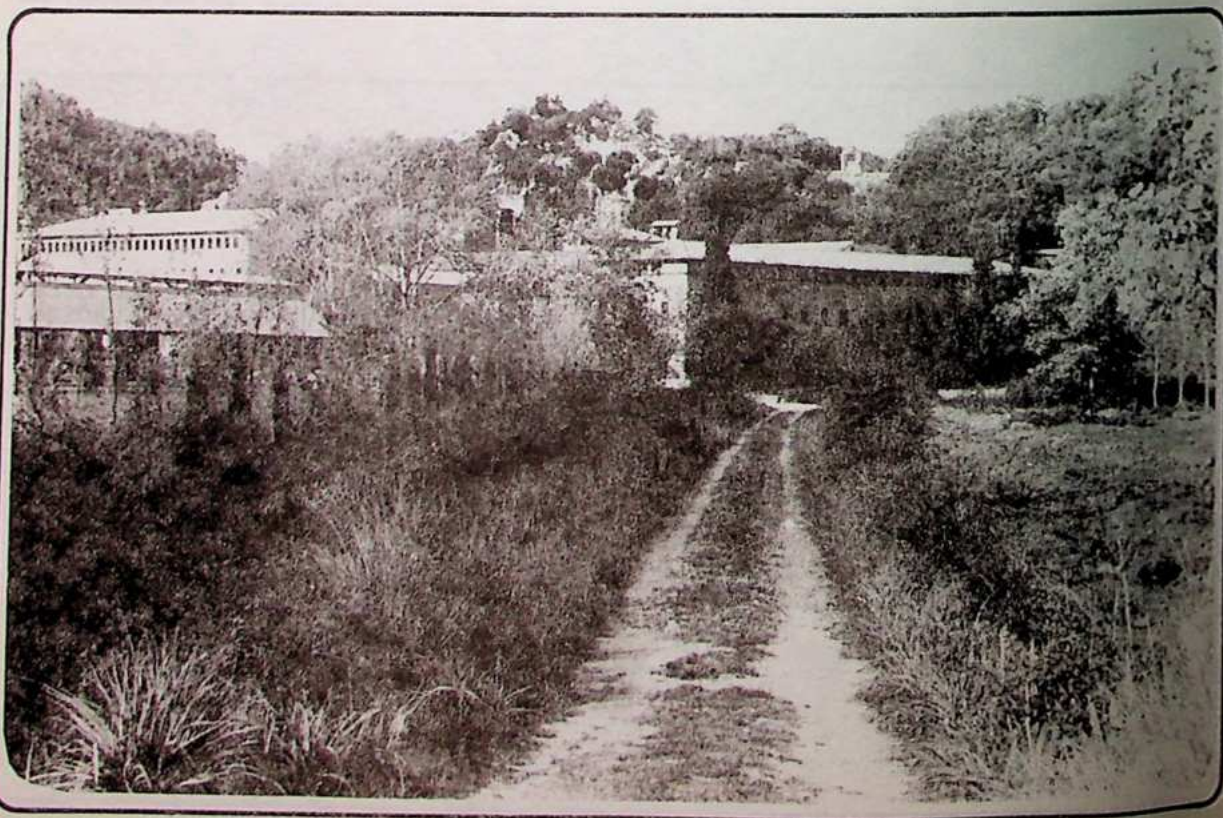
COMENTARI

" El culte cristià a la Mare de Déu ha vingut a ocupar un altre culte molt més antic a una divinitat pagana generalment a una deessa antiga de la fertilitat i de la fecunditat. Des d'aquesta perspectiva, la vinculació dels mallorquins a la Verge de Lluc, als seus boscs i a les seves fonts, vendria de molt lluny i es remuntaria més enllà de la Cristianització.

Així, els Santuaris esdevendrien un lloc de vinculació amb la Natura, el punt on l'home cercaria de reconciliar-se amb si mateix. L'actual ressorgiment de la vida dels santuaris hauria d'explicar-se des d'aquesta perspectiva ecològica: el santuari esdevé un punt de comunió amb el paisatge. És el lloc on l'home d'avui acudeix a cercar-hi un missatge d'equilibri amb l'entorn, un missatge tranquil que ens comuniquen silenciosament la muntanya i la vall, els arbres i les fonts.

Es tracta d'un home que cerca fugir de la repressió que la vida urbana exerceix damunt la seva particular història, una repressió molt més intensa a la ciutat i que hom pot observar en la publicitat, en la contaminació, en el renou... El Santuari des del temps més llunyans, exerceix pels camins de la vinculació amb la Natura una funció d'identificació col·lectiva. És un lloc d'encontre, i un punt d'equilibri, d'harmonia amb la terra, amb els homes, amb la vida. És el lloc on sempre ha estat possible el miracle. "

Gabriel Janer Manila, Revista Comunicació (jul-oct 83)



CONTESTA

Aquesta necròpolis és una cova natural que dista escassament un quilòmetre en línia recta de l'actual Santuari de Lluc i es troba situada darrera el Puig de ses Monges, al nord-oest d'una cometa poblada d'oliveres.

Com és la seva entrada ? _____

La seva boca es troba oberta a un petit pati natural allargat.

Què hi podem veure als seus voltants? _____

COMENTARI

" Per demostrar la importància que aquesta cova va tenir al seu temps, volem destacar que bona part dels objectes que es trobaren eren de caràcter més bé religiós.

Així es recolliren:

- una banya de bou, de bronze.
- sis colometes.
- dos gallets de coll estirat.
- una pitera de gran diàmetre.
- cinc gongs amb disc decorat i units a un mànec.

Però a més d'aquells materials en sortiren altres de caràcter sumptuari:

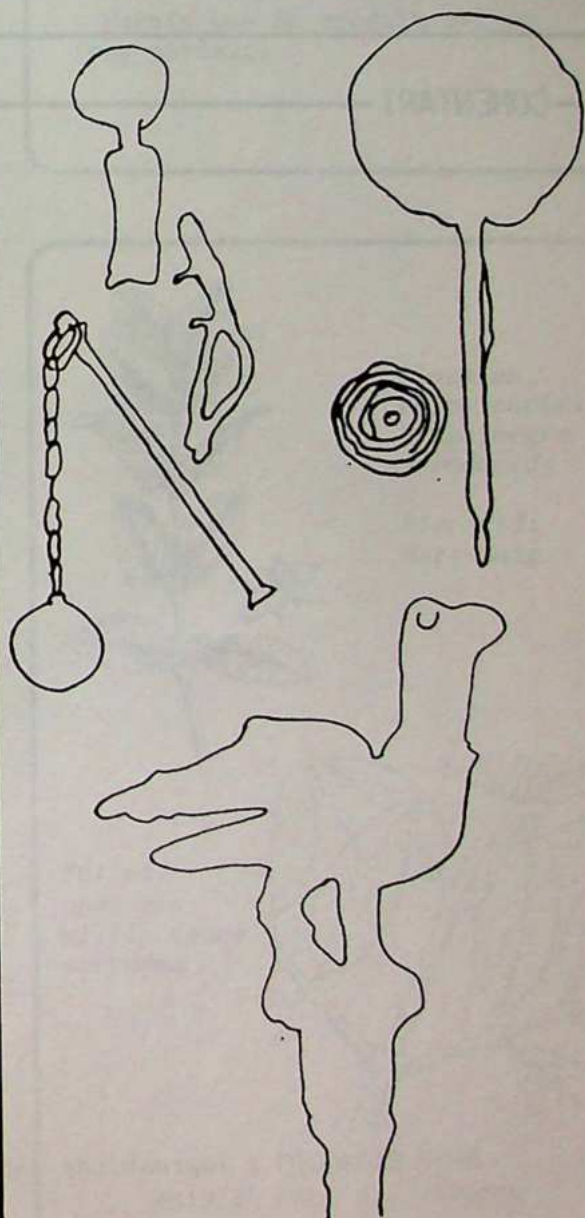
argolles, collars, penjeroles, braceroles, fibules, anells i punxons.

I uns altres relacionats amb la guerra:

espases, punyals, dardells i ganivets.

Així com també una poca quantitat de ceràmica, plom, vidre i os treballat. "

C. Veny Revista Lluc



CONTESTA

A la baixada, has vist qualque cosa que t'indicàs com devia ser aquest corredor ? _____

Com és l'entrada a la cambra sepulcral ? _____

La cambra es presenta com un recinte de planta arronyonada, d'uns 150 m², tot voltat d'una bòveda.

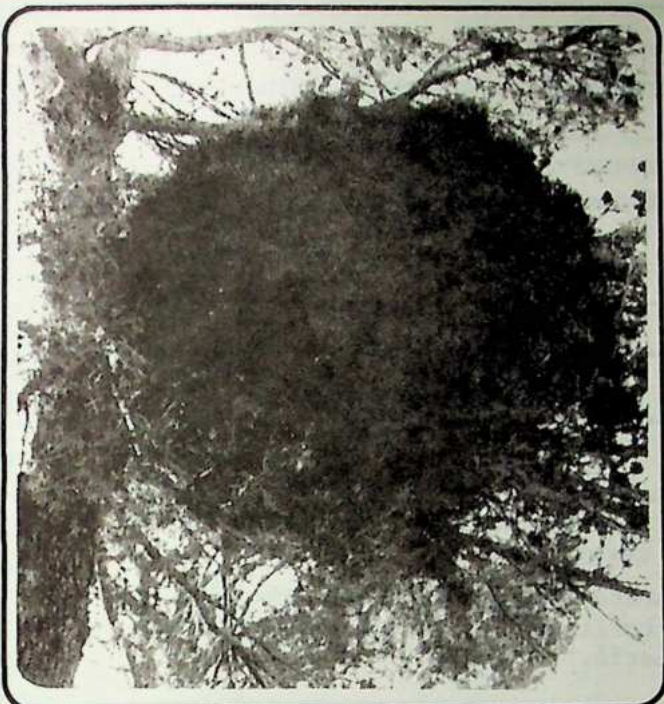
Has vist estalactites ? _____

Com és la bòveda ? _____

A l'extrem oposat a l'entrada, al final d'una galeria ascendent, què hi havia ? _____

COMENTARI

Sa Cometa dels Morts



INFORMACIÓ

Mira les branques del pi que tens davant teu.

Què trobes que tenen d'especial?

A determinats indrets és freqüent observar en les branques dels pins un apilotament format per les mateixes fulles i que el poble anomena "escopinada de gegant" o empelts de bruixa".

Pareix que és produït per un fong paràsit.

CONTESTA

Ara si mires el teu voltant, veuràs uns arbrets, no massa alts.

Acosta't a un d'ells i digué's:

Com són les fulles? _____

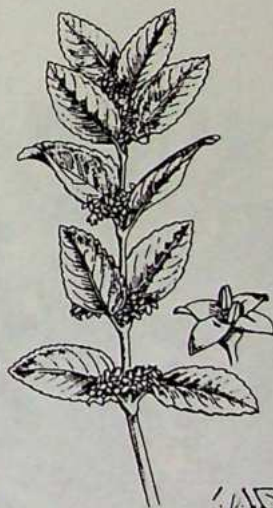
Té flors o fruits en aquest moment?

Com són? _____

Es un llampúdol o aladern fals, que es troba generalment als alzinars.

Hi ha moltes alzines per aquí prop?

Per tant què ens indica la presència dels llampúdols?



Flors en
raims curts.
Drupa negra
arrodonida

Floració:
Març-Maig

Fulles
oposades
elíptiques
serrades



ALADERN FALS o LLAMPUDOL

CONTESTA

Tot el camí darrer que has fet, has anat entre roques i alzines, però era impossible adonar-se'n del conjunt.

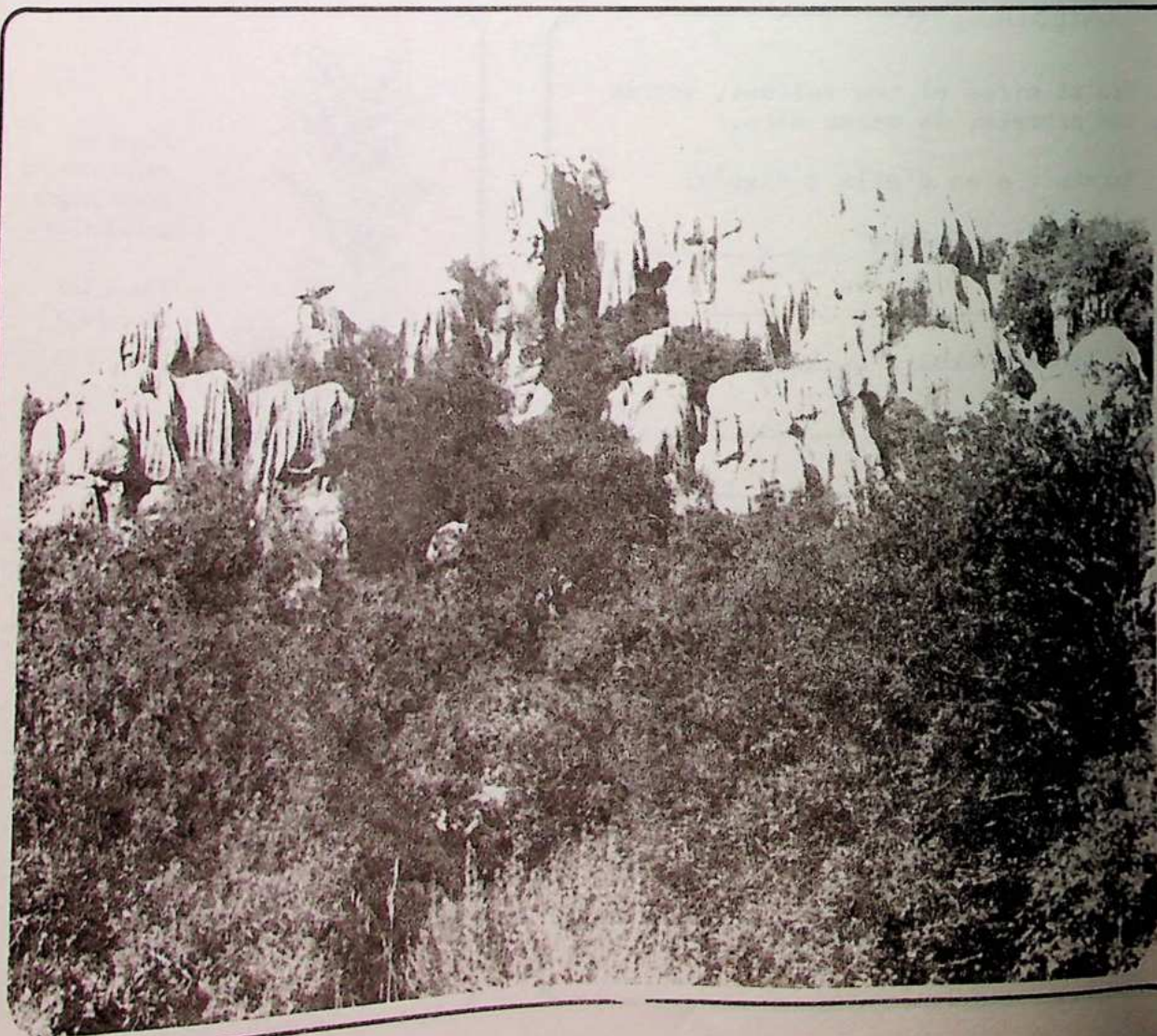
Ara mira el lloc per on hem passat i observa les roques que surten per damunt les alzines.

Com són? _____

INFORMACIÓ

Aquestes roques són el fruit d'una forta erosió sobre la roca calcària produïda per l'aigua. Aquest fenomen l'anomenam LAPIAZ que és una de les formes més típiques de la morfologia càrstica.

Fixa't que el conjunt ens presenta canals profundes separades per arestes tallants i que en els talls horitzontals que es noten són deguts a les diàclasis o plans d'estratificació.





Itinerari Pedagògic

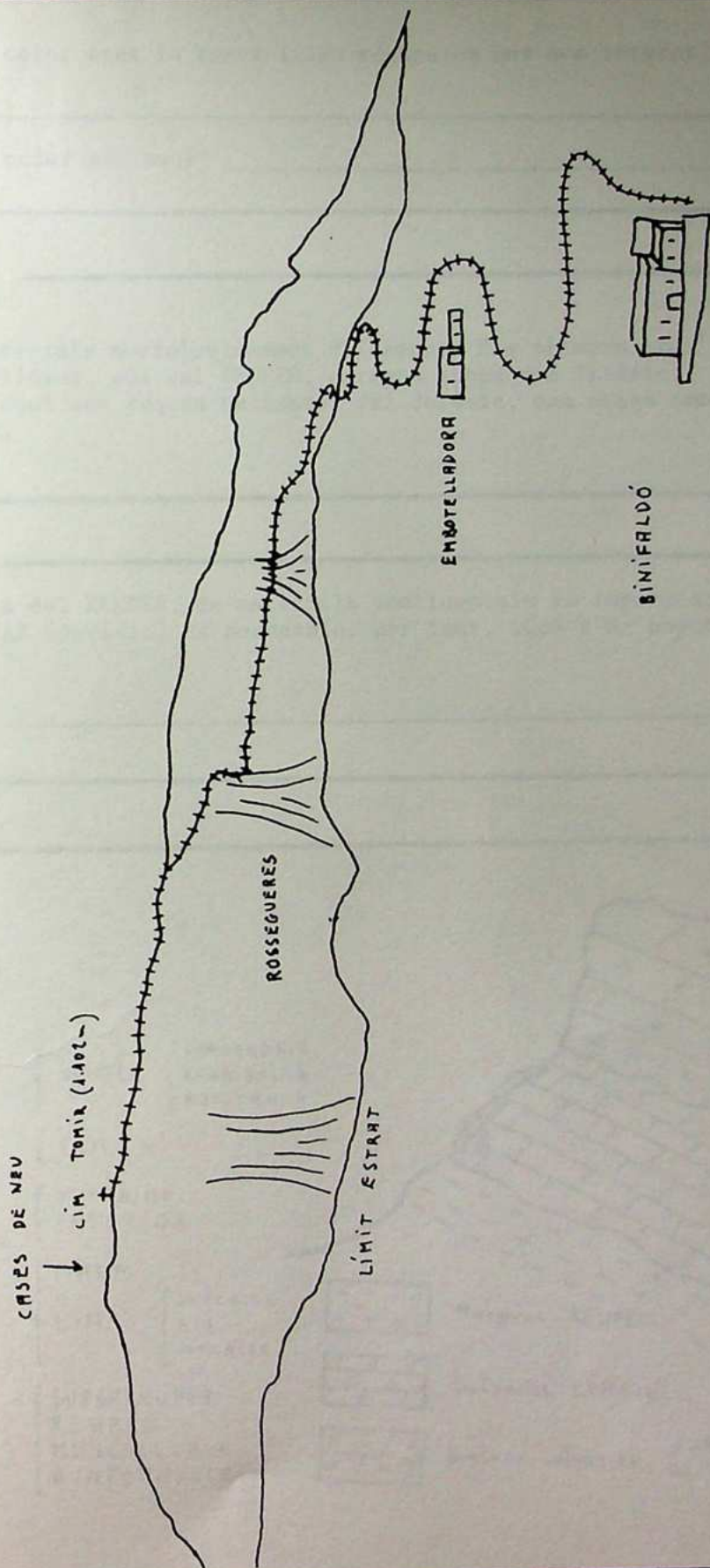


Puig Tomir

Ministeri
d'Educació i Ciència

Conselleria
d'Agricultura i Pesca

© Miquel Seguí Llinás, Francesc Alemany Llodrà
Educació Compensatòria
Dipòsit Legal: PM - 77 - 1.987
Imprès al Centre de Recursos Pedagògics.
C/ Gregorio Marañón , s/n 07007 -Palma de Mallorca



OBSERVA

¿De quin color eren la terra i les roques on ens hem retornat?

¿De quin color són aquí? _____

INFORMACIÓ

Són materials morfològicament diferents. Els primers eren impermeables, argilosos, són del KEUPER, darrera etapa del Triàsic.

Els d'aquí són roques calisses, del Juràsic, una etapa immediatament posterior.

CONTESTA

La capa del KEUPER, de materials continentals és impermeable, mentre que el LIAS (Juràsic) és permeable, per tant. ¿Com s'ha pogut formar la font aquí?

OBSERVA

QUATERNARI

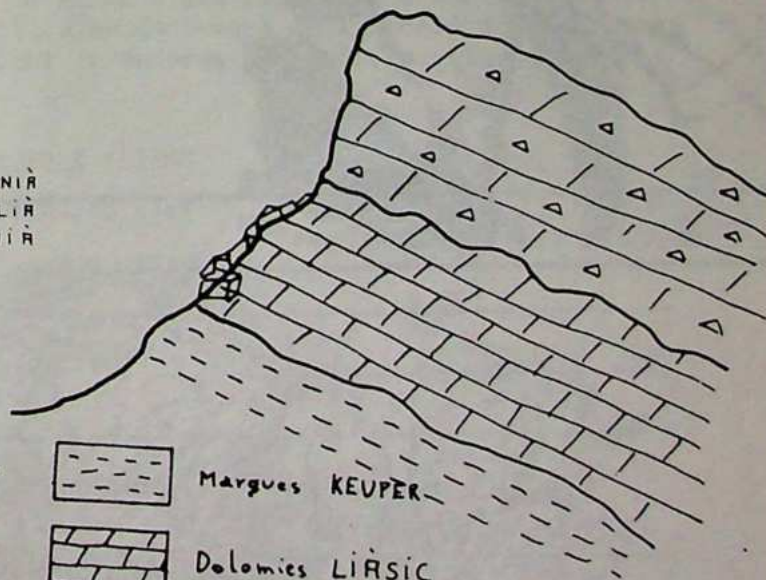
NEOGEN { MIOCÈ { VINDOBONIA
BURDIGALIA
AQUITANIA

PALEOGEN { EOCEN

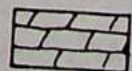
CRETACI { SUPERIOR
INFERIOR

JURÀSIC { MALM
LIAS { SUPERIOR
MIG
INFERIOR

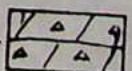
TRIÀSIC { SUPRAKEUPER
KEUPER
MUSCHELKALK
BUNTSANDSTEIN



Margues KEUPER



Dolomies LIÀSIC



Bretxes calcàries JURÀSIC OLIGOCÈ

Puig Tomir

CONTESTA

Ara fixa't en la vegetació. Quins arbres ens enrevolten?

Quins són perennifolis? _____

Quins són caducifolis? _____

Quins són els propis del nostre clima? _____

Quins matolls reconeixes? _____

Quina líana hem vist? _____



SMILAX ASPERA

SMILAX ASPERA
var. ALTISSIMA

SMILAX ASPERA
var. BALEARICA



OBSERVA

Evidentment l'entorn és molt diferent al de la primera aturada.

¿Què és el que ha canviat? _____

¿Quines són les causes de la desaparició de l'estrat arbori?

¿I les de la terra d'aquest sòl? _____

Fixa't que la vegetació ha canviat.

¿Quines plantes noves apareixen? _____

De les que hem vist a la primera aturada, quines abunden més per aquí?

INFORMACIÓ

L'altura és un condicionant pels arbres, a causa de l'oscil·lació tèrmica que es produeix.

El sòl ha desaparegut, o no s'ha format per mor del pendent.

La forta pluviositat i la manca d'una cobertura arbòria, protectora i fixadora, fa que les partícules derivades de l'erosió de les roques i les orgàniques, potencialment formadores d'un sòl, siguin rentades i transportades pendent avall.

OBSERVA

¿Com són les plantes que veus? _____

¿Com són els arbres que tens aprop teu? _____

¿Quin factor és en aquest cas el condicionant més clar?

Anem a veure les altres plantes que tenim aquí.

¿Quin aspecte tenen en general? _____

¿De què els permet defensar-se'n? _____

Puig Tomir

OBSERVA

Ara voldríem fer l'inventari de les plantes que hi ha per aquest redol:

Estrat arbori: _____

Estrat arbustiu: _____

Estrat herbaci: _____

¿Hi ha moltes? _____ ¿Què ens indiquen? _____

¿Quines són les adaptacions de l'estrat herbaci per poder sobreviure en aquestes condicions adverses?



AMPELODESMA MAURITANICA

SMYLAX ASPERA var. BALEARICA

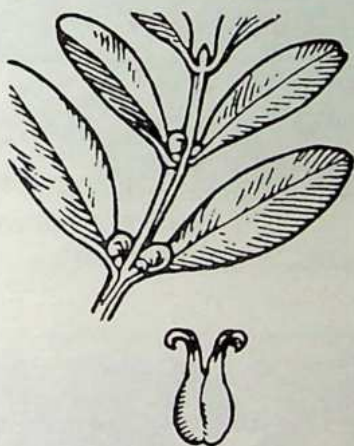
CONTESTA

Si recordau els factors condicionants de l'estrat arbori. ¿ Com explicaries el fet de trobar aquests arbres més amunt del límit?

A més de les alzines, ¿quins altres arbres hi veus? _____

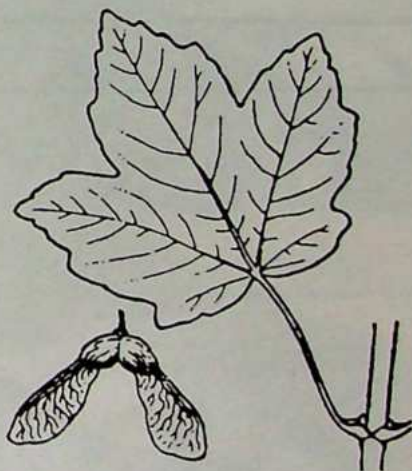
INFORMACIÓ

Aquests arbres constitueixen un grup d'arbres relictos de la darrera glaciació. Han quedat aïllats en aquests llocs on la forta pluviositat i la manca de competència els ha permès sobreviure.



BOIX (*Buxus balearica*)

Es troba en els replans pedregosos damunt les muntanyes. Tot l'any verd. Té les fulles ovalades i senceres. Fruit en càpsula.



ROTABOC (*Acer granatense*)

Es troba isolat entre penyals. Únic arbre de la nostra muntanya amb fulles lobulades. Caducifoli. Fruit compost de dues llavors seques i alades.

CONTESTA

¿Quina és la causa de l'existència de tantes pedres lliures formant aquestes rossegures? _____

¿Quin tipus d'erosió les produeix? _____

¿És el mateix tipus d'erosió que la del Lapiaz? _____

INFORMACIÓ

La principal causa de l'existència de les rossegures és l'alteració mecànica fruit de la rompuda en ortòclasis i diàclasis a causa de l'oscil·lació tèrmica (gelivació) i posterior transport per efecte gravitacional.

També hi ha una dissolució química, tant per agents físics com biològics (vegetació).



← Erosió: gelivació
oscil·lació tèrmica
orgànica

← Transport: gravitacional
aigües salvatges

← Sedimentació

INFORMACIÓ

Com més limitatiu és l'entorn i més aïllada geogràficament està una zona, més s'afavoreix la diferenciació específica de les plantes.

Per tant, les Illes en general, i Mallorca en particular són riques en endemismes (espècies que no es troben a altres indrets).

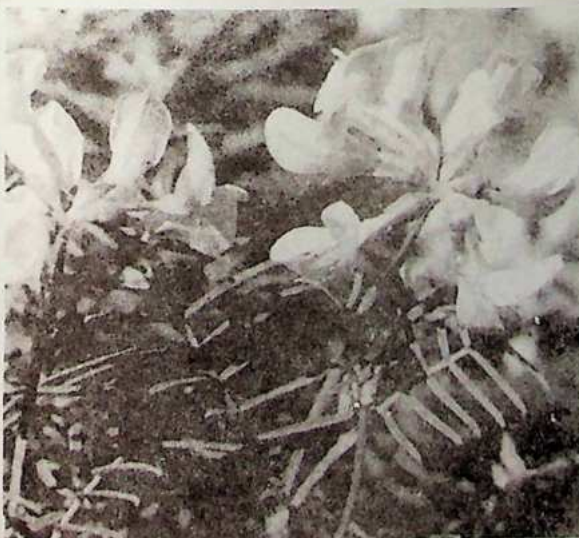
La majoria dels endemismes mallorquins es concentren a zones com la que ens trobam per raó de la suma dels factors geogràfics i dels factors condicionants.



SCABIOSA CRETICA.



PAEONIA CAMPESEDESII



HIPPOCREPIS BALEARICA



RUPLEURUM BARCELOI

OBSERVA

¿Ha canviat la vegetació? _____

¿Quines espècies reconeixes? _____

¿Quina forma tenen totes? _____

¿Quines són les causes? _____

INFORMACIÓ

Aquestes plantes formen el que anomenam comunitat de *Teucrietum sub-spinosum* que trobam a Mallorca a totes les muntanyes a partir dels 900 metres i que el poble anomena "coixinets de monja".

CONTESTA

¿A quina altura ens trobam ara? _____

¿Com funciona un altímetre? _____

¿Quins factors atmosfèrics el modifiquen? _____



OBSERVA

Aquí les roques estan plenes d'enclletxes.

Al vessant per on hem pujat l'aigua corre per les roques a causa del pendent.

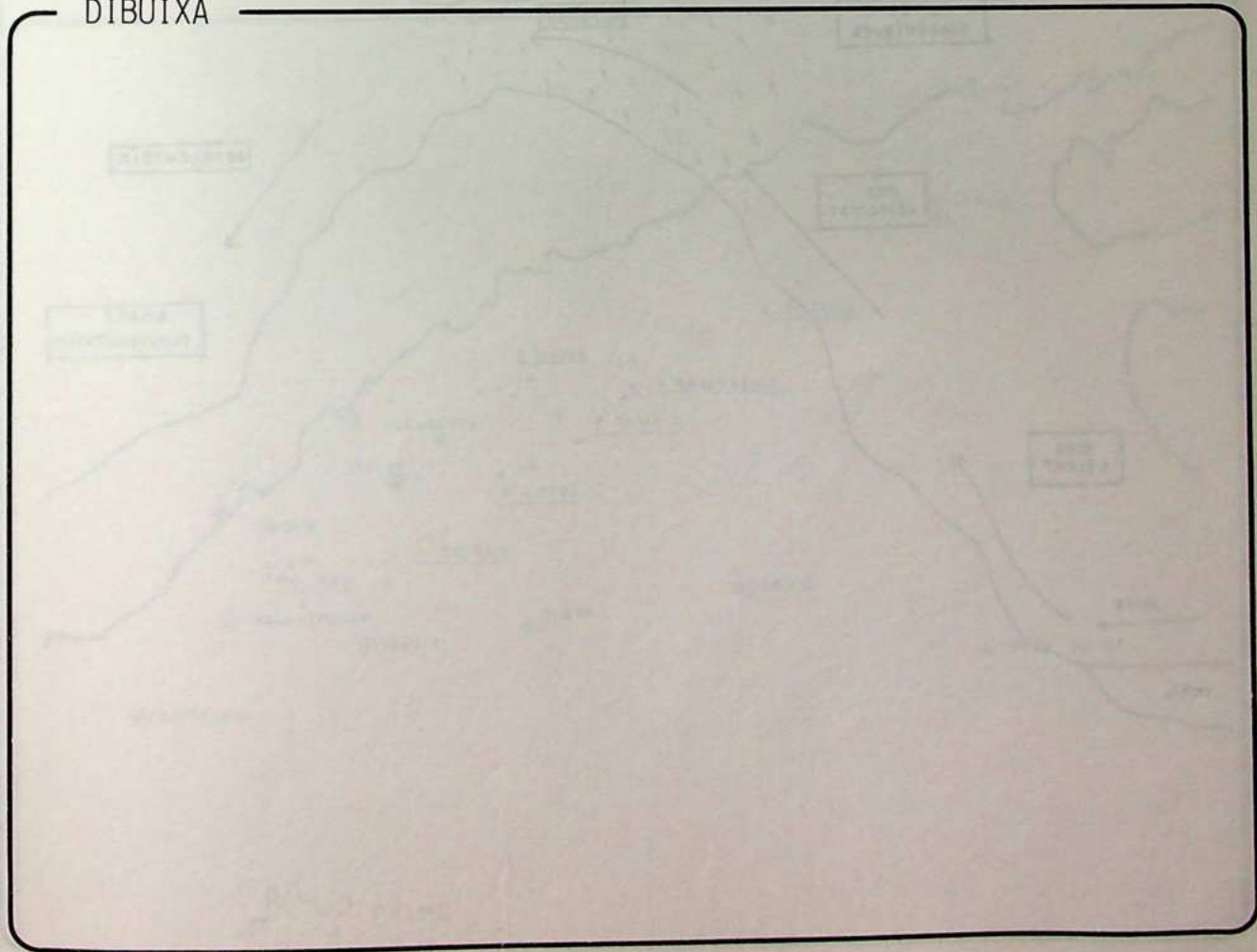
¿Què li passa a l'aigua? _____

¿Formaria un riu? _____

INFORMACIÓ

Aquí l'aigua es percola, entra dins la roca, per les ortòclasis, va eixamplant-la per gelivació i dissol la roca formant aquests forats que amb el temps es transformen en avencs.

Això ens explica l'abundància d'aigües subterrànies a Mallorca que poden aflorar al KEUPER com és el cas de Binifaldó o formar venes d'aigua, vertaders rius subterranis.

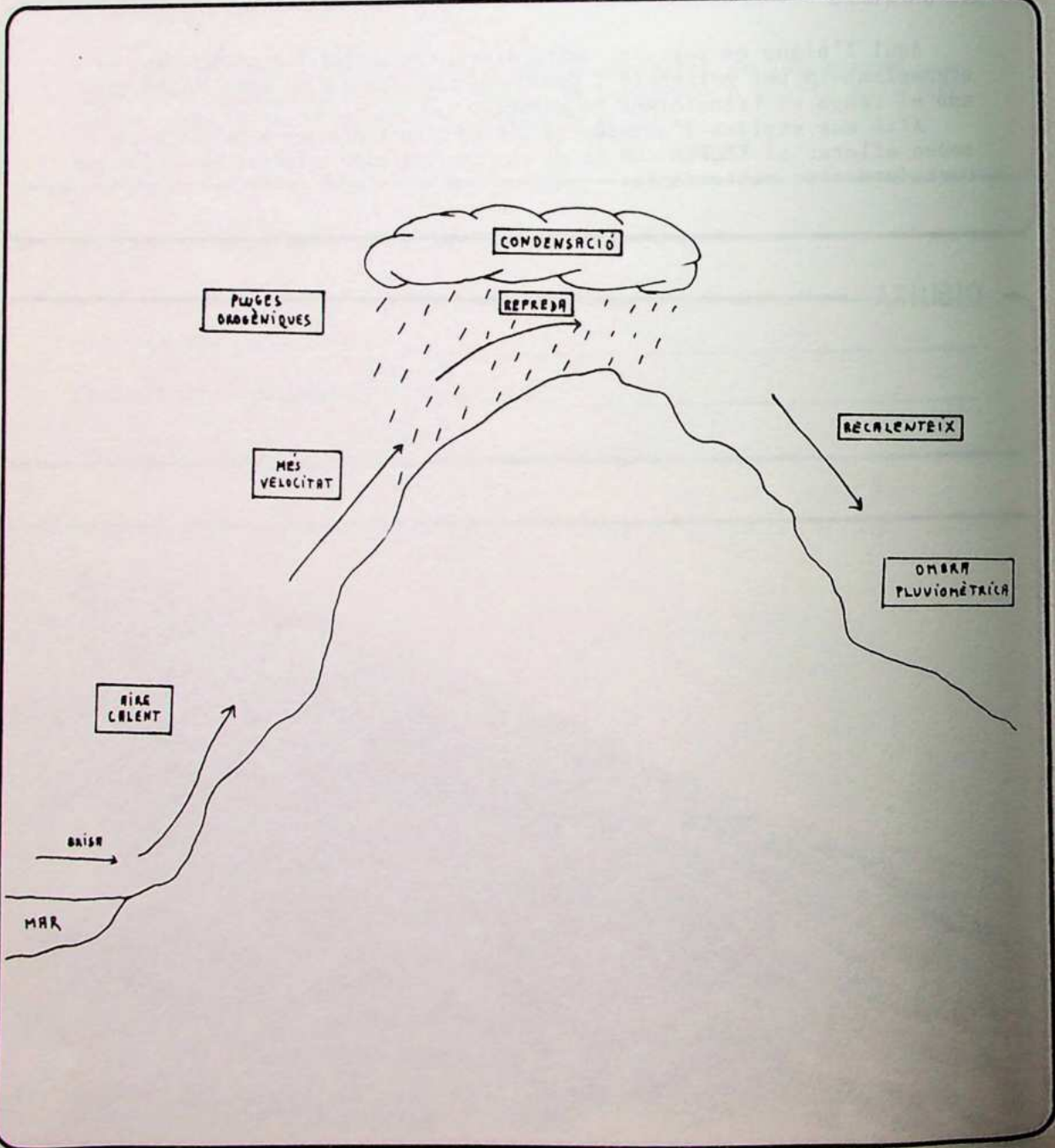
DIBUIXA

CONTESTA

Notes el vent, ¿com expliques la presència constant del vent en aquest

lloc? _____

¿Hi ha níguls? _____



CONTESTA

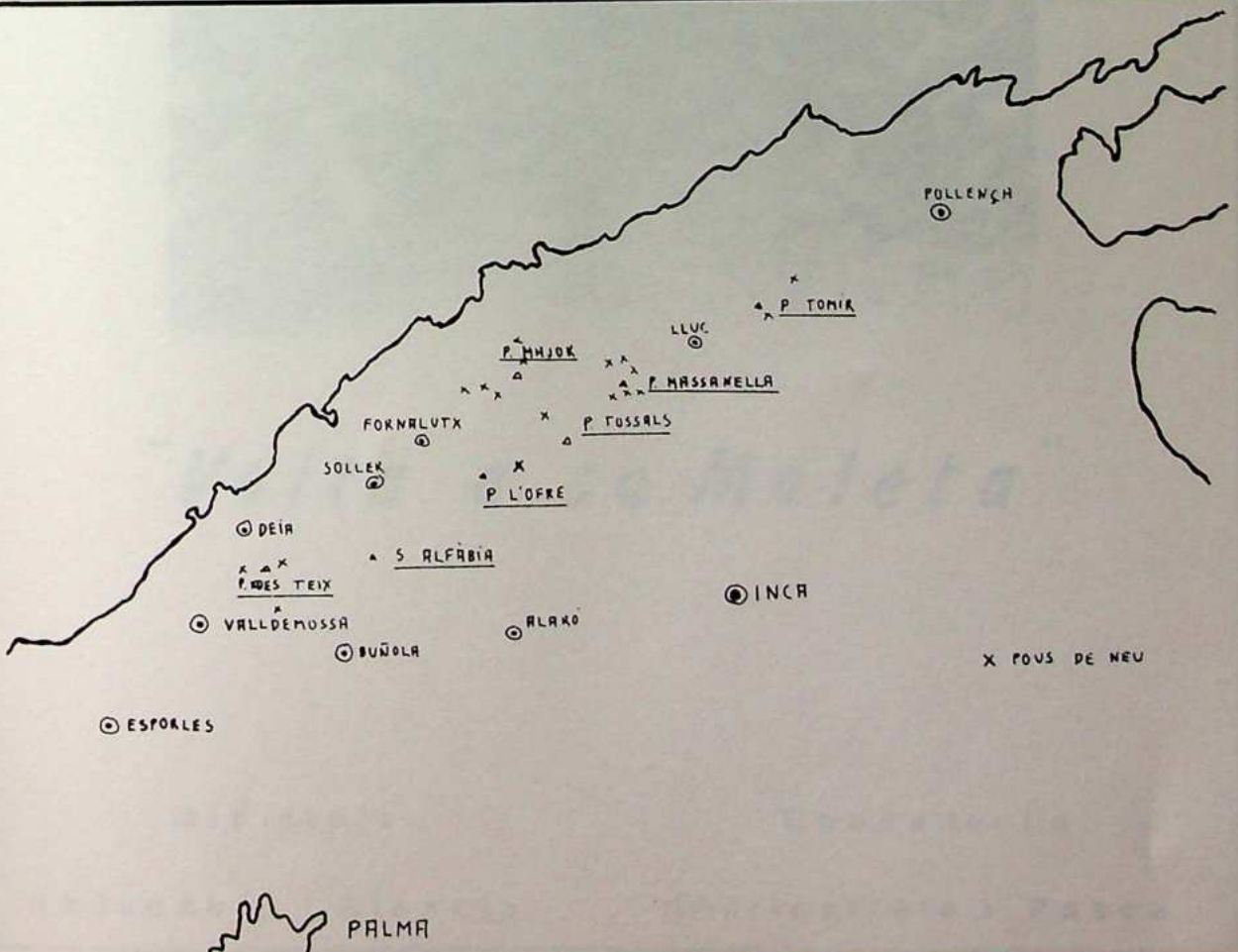
Quina era la finalitat de recollir neu en aquests depòsits?

Per què es va acabar l'activitat dels nevaters? _____

Quins usos es feia de la neu? _____

A partir de quina altura trobam les cases de neu? _____

Com es construïa un pou de neu? _____





Itinerari Pedagògic



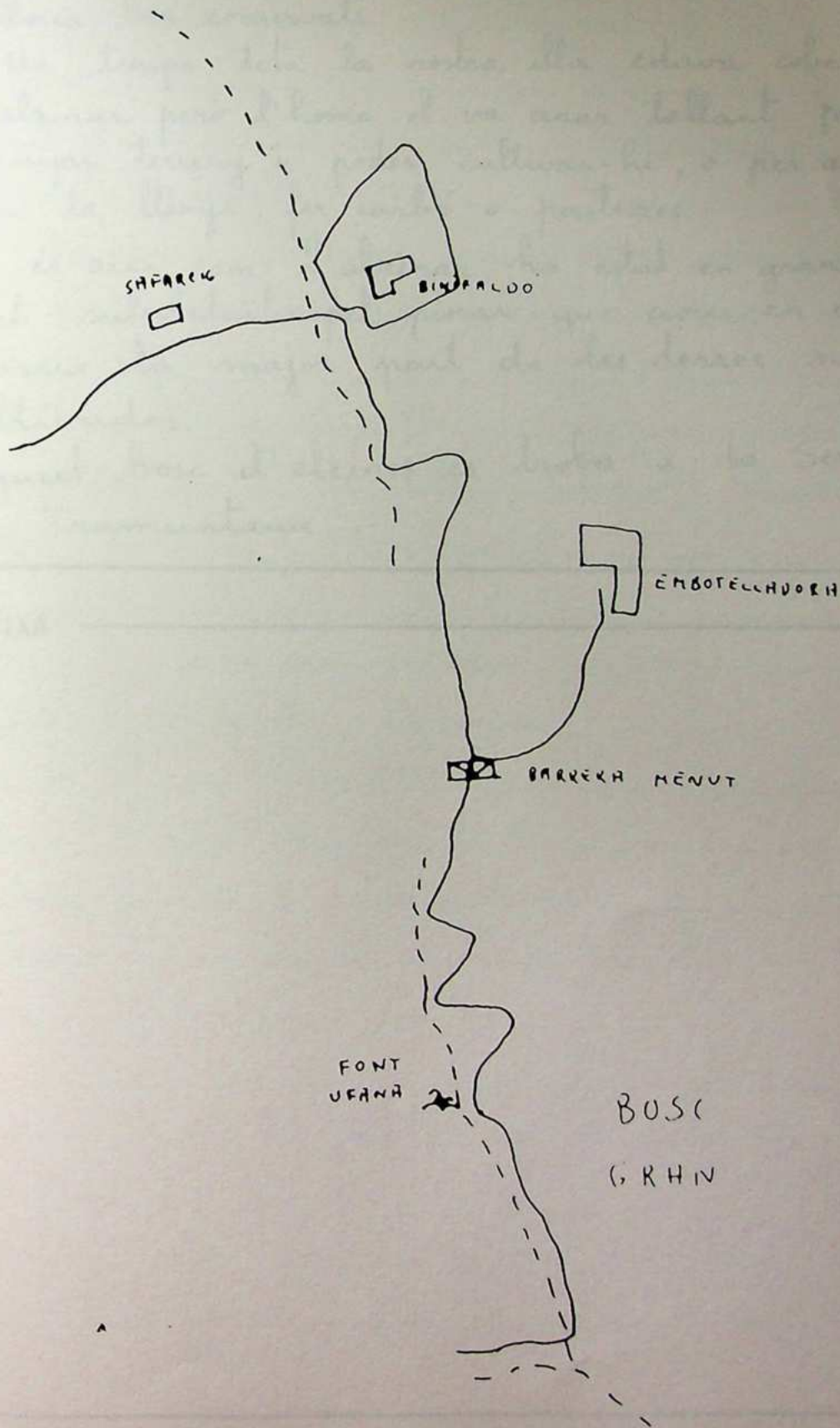
"Volta a sa Moleta"

Ministeri

d'Educació i Ciència

Conselleria

d'Agricultura i Pesca



INFORMACIÓ

Estam' dins un alzinar dels pocs que queden a Mallorca ben conservats.

Un temps tota la nostra illa estava coberta d'alzinar però l'home el va anar tallant per guanyar terreny i poder cultivar-hi, o per aprofitar la llenya, fer carbó o pastures.

I és així com l'alzinar ha estat en gran part substituït pel pinar que avui en dia cobreix la major part de les terres no cultivades.

Aquest bosc d'alzines es troba a la Serra de Tramuntana.

DIBUIXA

1. Per què creus que han posat aquests ferros a l'entrada? _____

2. Quantes barres hi ha? _____

3. A les voreres del camí podem veure unes petites mates arrodonides. Saps com es diuen? _____

4. Un poc més endavant a mà esquerra trobam un arbust que té les fulles petites i punxagudes. Quin és el seu nom? _____

5. Vora les cases més antigues, es troba una alzina molt grossa. Observa:

Com és el seu tronc? _____

Quants d'anys creus que té? _____

Quantes persones hi caben dedins? _____

6. Potser que en aquests moments escoltis un renou. De què deu ser? _____

7. Començarem la visita per la nau on s'omplen les garrafes:

De quin color són els envasos de plàstic? _____

Quina capacitat tenen? _____

8. La màquina rentadora té uns anells de ferro on es posen els barrals. Quants n'hi ha a cada filera? _____

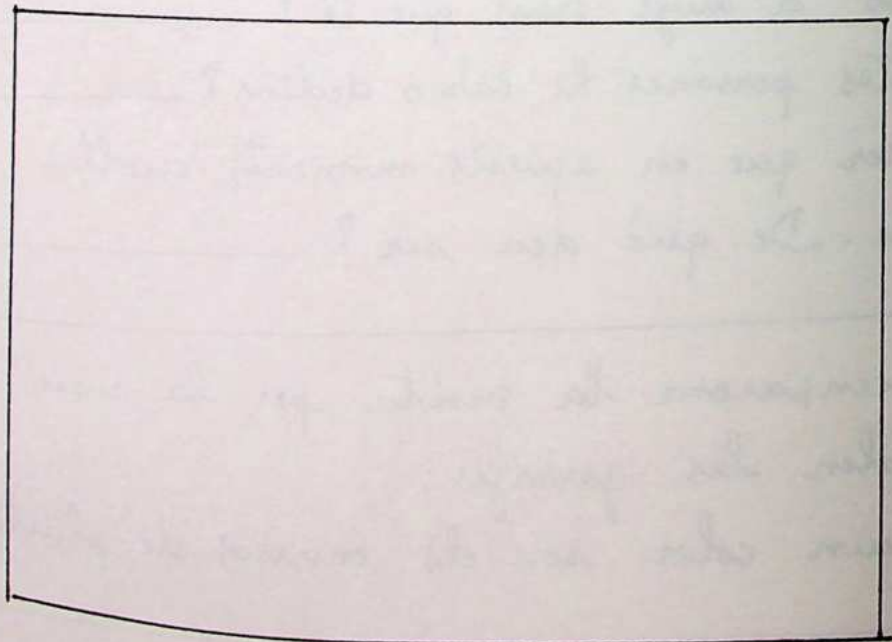
Els barrals quan surten nets són depositats sobre una cinta mecànica que els transporta fins els surtidors d'aigua que ve directament de la font.

9. Quants barrals es poden omplir el mateix temps? _____

De quin material són els taps? _____
_____. I de quin color? _____

10. Una vegada tapats. Quin és el següent procés? _____

11. Dibuixa o aferra una etiqueta.



Ara ens dirigim a la nau on omplen les botelles.

12. Quina capacitat tenen les botelles que en aquest moment estau fent netes?

Quantes botelles caben dins les caixes?

13. L'aigua de les botelles pot esser natural o gasificada. Si és natural, el tap de quin color és? _____

I el de la gasificada? _____

14. També les etiquetes són diferents:
Dibuixa o aferra:

CONTESTA

Perque creus que posen les barreres? _____

Quines finques separen aquestes barreres? _____

Quantes barres horitzontals tenen? _____

Són dretes o un poc tortarelles? _____

Quantes barres verticals tenen? _____

De quina fusta estan fetes? _____

És dura o blana? _____

DIBUIXA

CONTESTA

Ara voldriem que fossis tu capaç d'imaginar-te que en aquests moments et trobes sense res per a viure i que has d'aprofitar al màxim aquest boss. Com ho faries? Quin profit en treuries?

ANIMALS

VEGETALS

ALTRES

DIBUIXA



HORARIS

Estada 1 dia

- 10,30. Arribada
11. Actividad escollida:
- Visita als planters de Menut
 - Visita a l'embotelladora
13. Dinar
14. Temps Lliure
- 14,30 Sortida-Itinerari:
- Sa Cometa dels Morts
 - Sa Volta a sa Moleta
- 17'30. Partida

Estada 2 dies

Primer dia

- 10'30. Arribada
11. Actividad
13. Dinar
14. Temps Lliure
15. Itinerari
19. Temps Lliure
- 20'30. Sopar, vetlada...

Segon dia

8. Aixecar-se
- 8'30. Berenar
9. Activitat o Itinerari
13. Dinar
14. Temps Lliure
- 14'30. Itinerari
- 17'30. Partida

Estada 3 dies

Per alumnes de Eivissa i Menorca.

El primer dia l'arribada és més tard, a les 12 hores.

El tercer dia, al matí es fa una activitat i es fa el dinar a Ciutat (Pic-nic).



RESUM DE L'EXTRACTE DE MEMORIES

PROPOSTES DE RENOVACIO

Col·legi Public Vora Mar (Ca'n Picafort):

- Información a todo el profesorado sobre las jornadas de convivencia en Binifaldó para conocer antes de la subida con chicos la instalaciones y posibilidades que ofrecen las mismas.
- Comunicar la aceptación de solicitudes del primer trimestre en el mes de Septiembre.

Escola de Valldemossa:

- Crear que un poc d'artesanía, murals, cerámica..., tot realitzat pels grups visitants donaria més vida a la casa.

Col·legi Virgen del Carmen:

- Allargar un dia més l'estada i així no serien tan apurades les activitats i gaudiríem més de tot.
- Col·locar un cartell indicador del Camp d'Aprenentatge de Binifaldó a la carretera ben visible perquè no passin de llarg.
- Un qüestionari demanant allò que voleu saber sobre les estades.

Escola Pública de Valldemossa:

- Contar con una sala adecuada con buena luz, como taller, sala de plástica, sala de video, diapositivas ..., que constituirían un sustitutivo al itinerario o incluso un medio de preparación, un complemento de fijación de conceptos, de repaso, de comparación con otras zonas.
- Innovaciones como un pequeño centro meteorológico, funcionamiento de una "sitja", prácticas de botánica, de injertos en los planteles de Menut. Instalación de invernaderos para realizar ciertas prácticas.



Col·legi Públic Es Puig (Sóller):

- Trobam que seria molt més positiu si els grups de treball estessin reduïts a quinze nins/ per monitor.

Col·legi Sant Bartomeu (Alaró):

- Millorar l'organització dels torns de treball de la casa.
- No treure'ns de les habitacions abans d'hora.
- Estudiar també els animals, no només la vegetació.
- Promoure intercanvis amb altres escoles.
- Donar més temps lliure.

Col·legi Son Macià (Manacor):

- Hauria d'haver més centres com aquest on es fessin experiències del mateix tipus.

Son Quint (Palma)

- Tal vez en el pasillo que va desde el comedor a la sala de la chimenea haga falta un punto de luz suficiente (neón)
- Carteles estratégicamente ubicados en los que a modo de chiste o cómic se aludiera directamente a la conservación de las instalaciones.
- Echamos de menos un banco en la sala de la chimenea.
- Un gran tablón de anuncios de corcho en la misma sala es muy necesario, principalmente para la propia organización de los grupos asistentes; distribución de tareas, mensajes a todos...
- Pensamos que deberían existir dos itinerarios más: a) Embotelladora. b) Vegetación.

Unitària de Còstitx:

- Quizas sería conveniente disponer de alguna sala en la casa con diversas fotografías de los distintos parques naturales, bosques, clases de árboles.
- En los itinerarios, como sugerencia, en el trayecto habría que poner para descansar, merendar..., bancos de piedra. Así como la colocación de algunos recipientes para basura en puntos determi-



nados.

- Tener cromos de plantes que estudiemos.
- Podria haber una pizarra en la sala de la chimenea.

Col·legi Balmes (Palma):

- Hi hauria d'haver papereres dins les habitacions.

Co·legi Porta d'es Moll (Alcúdia):

- Tal volta seria interessant fer una projecció de diapositives, gràfics, esquemes, ... amb l'objectiu de recordar algunes de les nocions bàsiques que durant l'itinerari es treballen.
- A la sala de la foganya hi manca llum elèctric suficient.

Jafuda Cresques (Palma):

- Consideramos importante señalar la carretera por la que transitan los alumnos en prevención de posibles accidentes.

Sant Vicenç de Paul (Sóller):

- La majoria d'infants coincidiren en que ho trobaren curt. Els hagués agradat molt estar-hi un altre dia.

Escola Unitària de Deià:

- Suggestim que per els grups heterogenis es duguin a terme les activitats desdoblades, amb un mestre o monitor cada grup.

Col·legi públic comarcal Mestre Guillem Galmés (Sant Llorenç):

- Tal vegada seria interessant que es pogues comptar amb un monitor per ajudar al mestre en animar les vetlades.



ASPECTES POSITIUS

Instituto Politécnico de F.P. (Palma):

- Los itinerarios "Sa Coma" y "Sa Cometa dels MOrts" son instructivos y divertidos.

Colegio Beato Ramón Llull (Inca):

- Nos gustó estar en plena naturaleza.

Col·legi Vora Mar (Ca'n Picafort):

- Gran profesionalidad de los tres monitores, su capacidad de aguante y su dedicación para la elaboración de itinerarios, actividades y preparación de contenidos a transmitir.

Escola de Valldemossa :

- Esmerada elaboració dels itineraris programats.

Col·legi Es Vivero (Palma):

- L'itinerari de Sa Cometa dels Morts va ser el que més va cridar l'atenció.

- Anar a Binifaldó és una activitat que abarca molts d'aspectes: conèixer sa natura, conviure amb els companys i mestres fora del edifici nomenat "Escola", adquirir responsabilitats (fer nets el habitacles, posar taula, rentar els plats...) i al mateix temps passar-ho bé.

Son Macià (Manacor):

- L'edifici està molt bé.
- Les lliteres estaven molt millor que l'any passat, ara ja no fan renou.
- Les dutxes estan molt bé, fan un bon servei.
- L'estada al refugi és molt agradable.
- L'edifici estava molt ben organitzat.
- Les cases molt adequades per aquest tipus d'aprenentatge.
- El fet que el corrent elèctric sia a base de plaques solars és positiu, ja que ens acostumem a estalviar energia, cosa poc freqüent a casa nostra.



- S'apren més amb la pràctica que amb l'empollada. Vaig entendre coses que sabia i no entenia.

- Es una experiència de convivència molt bona per a tots.

Son Quint (Palma):

- Valoración positiva de la visita previa al Camp d'Aprenentatge con los profesores encargados, del material que se remite a los Centros y la ultimación de detalles y concreción de itinerarios a seguir.

Son Ferriol (Palma):

- Esta excursión a Binifaldó la recordaré siempre ya que aprendí mucho y me mentalicé del valor de conservar el ecosistema.

Col.legi Joan Mas (Pollença):

- Consolidar i ampliar els coneixements sobre la natura que tenen els nins. Fer-ho d'una manera activa, en contacte amb ella i divertida.

- Reforçar l'actitud oberta cap a la feina fora de la classe. Creuen i es pensen que sortir de la classe és equivalent a només jugar.

- Tenir una convivència un poc prolongada fora de l'escola i de la família. A més a més amb unes feines a repartir.

Col.legi Balmes (Palma):

- Bones instal·lacions.

- S'aprenen coses noves en contacte directe amb la Natura.

- La monitora és simpàtica i es fa entendre molt bé.

- Preocupació d'aquests organismes pel medi ambient.

- Temps molt ben aprofitat.

Col.legi La Inmaculada (Palma):

- L'aspecte de convivència i responsabilitats en la realització de les feines assignades, es va veure positivament reforçat.



Col·legi Costa i Llobera (Portol):

- El que més em va agradar va ser el menjar.

Col·legi públic comarcal Mestre Guillem Galmés (Sant Llorenç):

- Un menjar molt bo, molt positiu que els nins poguessin repetir.
- Unes fitxes molt ben elaborades.
- Molt bona explicació dels monitors i a més molt positiu que no frissassin d'acabar.



CRITIQUES DEL FUNCIONAMENT

Centre Beato Ramón Llull (Inca):

- Escaso tiempo con que contamos para hacer la visita así como el largo trayecto y rapidez del mismo.

Col·legi Vora Mar (Ca'n Picafort):

- El servicio de limpieza puede ser mejorado.
- No nos gustó caminar tanto .
- No nos gustó que para fregar los platos pusieran agua fría.
- Nos hubiera gustado que hubiese televisión.

Escola de Valldemossa:

- Les parets massa nues; les sales massa buides.
- Poca duració de l'estada.
- Haver de conviure dos grups a la vegada.
- L'excessiu cost del transport ,el llarg i pesat camí fins a Binifaldó, la poca duració de la visita, el risc metereològic.

Son Macià (Manacor):

- Manca de corrent elèctric.
- Manca de llibres per passar el temps.
- Havíem d'haver dormit un altre vespre.

Son Quint (Palma):

- Desayuno bien en cantidad no tanto en calidad. Muchos de nuestros alumnos comentaron el hecho de que la leche apenas si tenía sabor.

Colegio Balmes (Palma):

- Pocs jocs de taula per estar els vespres dins la casa.

Col·legi La Inmaculada (Palma):

- Les estufes de les habitacions no deixaven de fer fum.
- Una mica magre el berenar.

So N'Anglada (Palma):

- Valoramos negativamente que, siendo una actividad mixta M.E.C.



y SE.CO.NA., los alumnos y profesores tengan que hacer una aportación económica para la realización de la misma.

Escola de Caimari:

- Que el M.E.C. no tengui en compte que els professors que acompanyen els alumnes dediquen més hores que les lectives i hagin de pagar l'estada.

Santa Isabel (Palma):

- Las duchas no me gustaron porque estaban todas juntas. No había cerraduras.

- El desayuno no fue muy bueno.

Col·legi Sant Vicenç de Paul (Soller):

- El menjar el trobàrem bo malgrat tot qualque nin va comentar si fos més calentet.

Costa i Llobera (Pòrtol):

- El que no em va agradar són els llits que qualque escala està rompuda. Hi havia molta pols i se mantes estaven brutes.



CRITIQUES PEDAGOGIQUES

Escola de Valldemossa:

- Tot el material imprès s'ha concebut per al cicle superior.
- S'haurien de confeccionar fitxes de treball per als dos cicles primers aixícom itineraris més curts i no tan llargs.

Escola Es Vivero (Palma):

- Creim que seria interessant desenvolupar al màxim l'aturada a sa cova dels morts ja que es una cosa fabulosa que val la pena conèixer en profunditat. (En part no va esser possible per manca de temps.

Col.legi Balmes (Palma):

- A les excursions es veuen massa coses per a un grup tan nombrós i no dóna temps de què se n'adonin.



E S T A D I S T I Q U E S



RELACIO DELS CENTRES QUE HAN ASSISTIT AL CAMP D'APRENTATGE

<u>CENTRE</u>	<u>LOCALITAT</u>	<u>ALUMNES</u>	<u>PROFESSORS</u>	<u>NIVELL</u>
Son Carrió	Manacor	44	1	Superior
Aula I.F.P.	Palma	12	1	Aula
Unitària	Valldemossa	22	1	Mig
Unitària	Valldemossa	18	1	Superior
Porto Colom	Felanitx	19	1	Superior
Son Quint-G. Valseca	Palma	18	3	Aula
Ramon Llull	Inca	42	1	Mig
Unitària	Valldemossa	29	2	Mig
Virgen de Loreto	Palma	42	2	Superior
Aula E.P.A.	Palma	16	1	
I.N.B. Ramon Llull	Palma	28	2	B.U.P.
I.N.B. Ramon Llull	Palma	27	3	B.U.P.
La Porciúncula	Palma	33	1	B.U.P.
La Milagrosa	Palma	31	2	B.U.P.
La MILagrosa	Palma	31	2	Superior
Unitària	Capdellà	67	4	
La Porciúncula	Palma	35	1	B.U.p.
Aula Politècnic	Palma	15	1	
Es Vivero	Palma	15	2	Superior
Verge del Carme	Palma	38	2	B.U.P.
Ramon Llull	Inca	47	2	B.U.P.
Ca'n Picafort	Sta Margarita	33	3	Superior
Aula Balear	Palma	29	2	B.U.P.
Ramon Llull	Inca	31	2	B.U.P.
La Porciúncula	Palma	30	1	B.U.P.
Infante D. Felipe	Palma	40	2	Superior
Balmes	Palma	37	2	Superior
La Inmaculada	Palma	30	2	Superior
Ramon Llull	Inca	31	2	B.U.P.
Infante D. Felipe	Palma	33	2	Superior
Sto Tomás	Inca	36	2	Superior



<u>CENTRE</u>	<u>LOCALITAT</u>	<u>ALUMNES</u>	<u>PROFESSORS</u>	<u>NIVELL</u>
Virgen de Loreto	Palma	25	2	Superior
Joan Capó	Palma	37	2	Superior
La Soledad	Palma	40	2	Superior
Son Quint	Palma	37	3	Superior
Son Ferriol	Palma	14	1	Mig
Gabriel Valseca	Palma	34	2	Mig
Pedro Póveda	Palma	35	2	Superior
Sant Bartomeu	Alaró	23	2	Superior
So N'Anglada	Palma	40	2	Superior
Unitària	Costitx	20	1	Superior
Unitària	Caimari	23	2	Superior
Costa i Llobera	Pollença	28	5	Mig
I.F.P.	Llucmajor	42	2	
Establiments	Palma	50	3	Mig
Porta d'es moll	Alcúdia	38	2	Superior
Joan Mas	Pollença	29	2	Mig
Sant Vicenç de Paul	Palma	34	2	Superior
Aules Inca-Manacor		12	4	
Unitària	Son Macià	15	2	Superior
Jafuda Cresques	Palma	38	2	Superior
Sant Joan	Eivissa	27	2	Superior
Es Puig	Sóller	39	2	Mig
Son Roca	Palma	40	5	
Sant Vicenç	Sóller	30	2	Mig
Costa i Llobera	Marratxí	31	2	Superior
Eleonor Bosch	Sta Margarita	45	4	Superior
Unitària	Deià	25	2	Inicial
Fray Joan Ballester	Campos	37	2	Superior
Ciutat de Málaga	Palma	30	4	Inicial
I.F.P. Agraria	Palma	24	2	
Es Puig	Lloseta	29	2	Superior
Jafuda Cresques	Palma	35	2	Superior



<u>CENTRES</u>	<u>LOCALITAT</u>	<u>ALUMNES</u>	<u>PROFESSORS</u>	<u>NIVELL</u>
S'Arenal	Palma	33	2	Superior
Santa Isabel	Palma	37	2	Superior
Jafuda Cresques	Palma	27	2	Superior
Guillem Colom	Sóller	30	2	B.U.p.
Son Sardina	Palma	40	2	Superior
Fray Joan Ballester	Campos	62	2	Superior
Port d'Alcúdia	Alcúdia	26	3	Inicial
Son Cladera	Palma	40	3	Superior
Sant Llorenç	Sant Llorenç	17	2	Mig
Aula Balear	Palma	35	2	B.U.P.
Unitària	Mancor	20	2	Mig
Costa i Llobera	Marratxí	12	2	Inicial

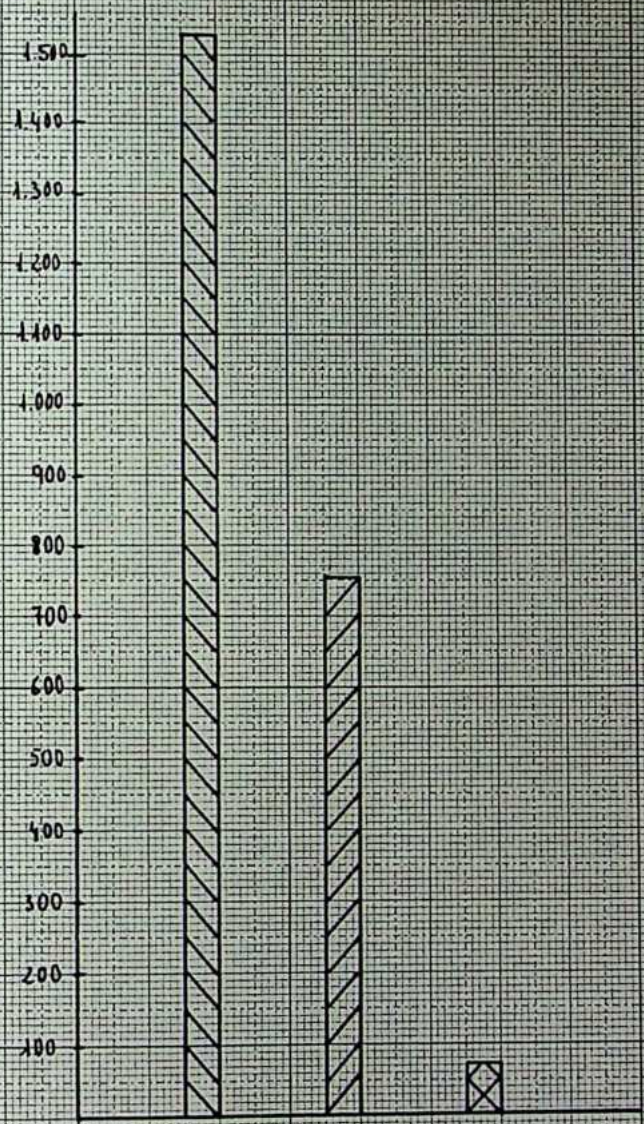


RELACIO DE CENTRES REPETIDORS AL CAMP D'APRENTATGE

- | | |
|----------------------------|---------------------|
| 1. Institut Politècnic | Palma |
| 2. Unitària | Valldemossa |
| 3. Unitària | Capdellà |
| 4. I.F.P. Pere de Son Gall | Llucmajor |
| 5. Es Puig | Sóller |
| 6. Pere Garau | Son Macià (Manacor) |
| 7. Sant Bartomeu | Alaró |
| 8. Aules Compensatòria | Palma-Inca-Manacor |
| 9. La Soledad | Palma |
| 10. Unitària | Deià |
| 11. Ca'n Picafort | Santa Margarita |
| 12. Es Vivero | Palma |
| 13. Ramon Llull | Inca |
| 14. Santo Tomás | Inca |
| 15. Virgen de Loreto | Palma |
| 16. Aula Balear | Palma |
| 17. Pedro Póveda | Palma |
| 18. Jafuda Cresques | Palma |
| 19. Porta d'es Moll | Alcúdia |
| 20. Son Sardina | Palma |
| 21. Sant Vicenç de Paul | Palma |
| 22. Ciutat de Málaga | Palma |
| 23. Son Ferriol | Palma |
| 24. Miquel Porcel | Palma |

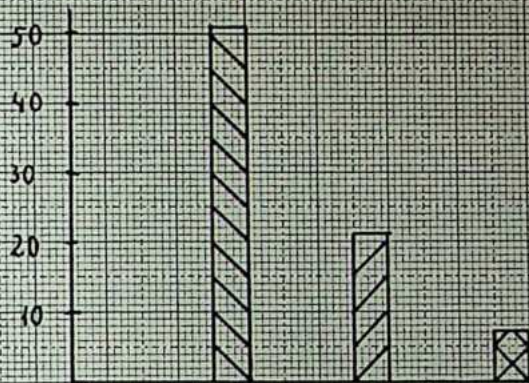
NUMERO D'ALUMNES ASSISTENTS AL CAMP

CURS 86-87

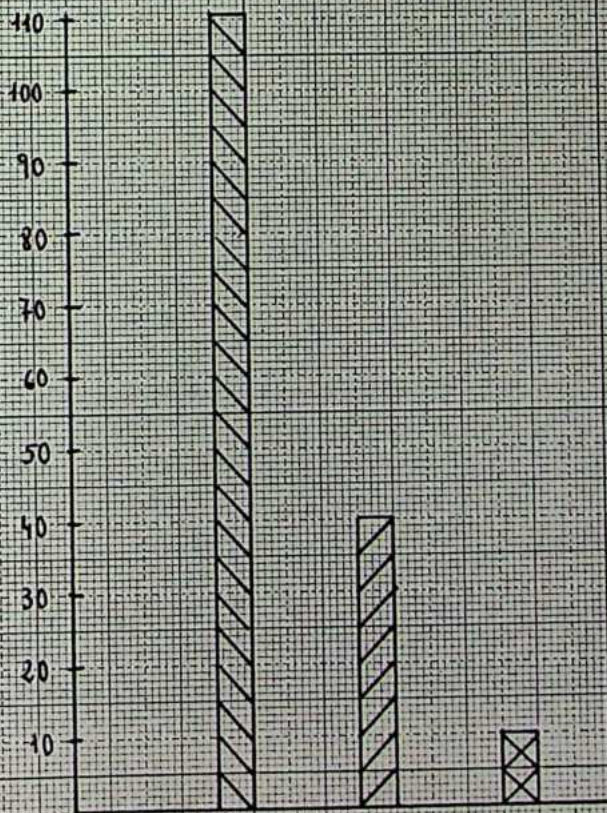


ESTATALS CONCERTATS I PRIVATS EDUCACIÓ COMPENSATÒRIA

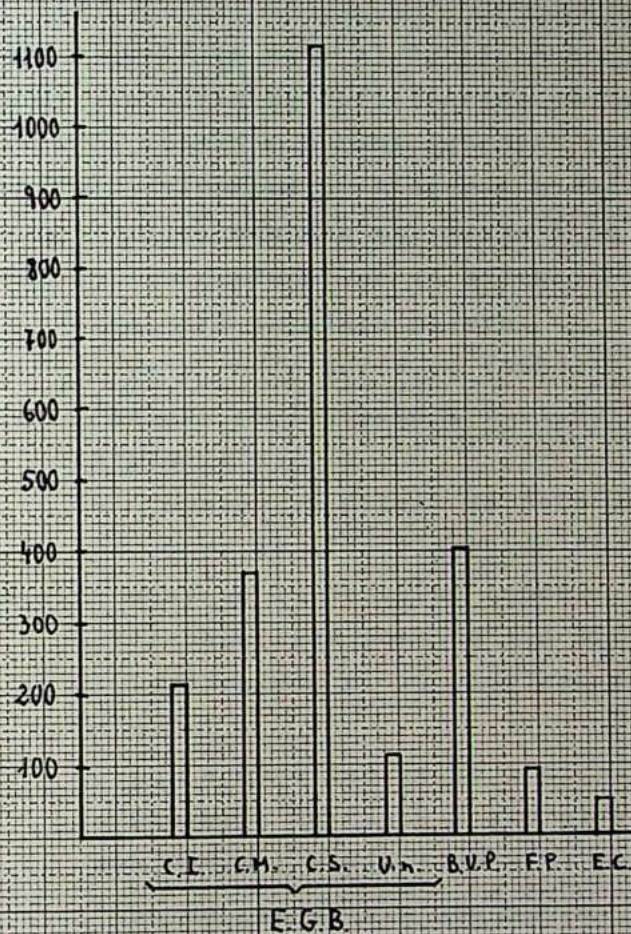
NUMERO DE CENTRES



NUMERO DE PROFESSORS



FLUMNES PER NIVELLS



E.G.B. = EDUCACIÓ GENERAL BÀSICA

U.n. = UNITÀRIES

CI = CICLE INICIAL

B.V.P. = BATXILLERAT

CM = CICLE MITJÀ

FP = FORMACIÓ PROFESSIONAL

CS = CICLE SUPERIOR

EC = EDUCACIÓ COMPENSATÒRIA



SUGGERIMENTS I MILLORA DE LA INFRAESTRUCTURA

En acabar el curs 86-87 es nota al funcionament de les instal·lacions de la casa una sèrie de deficiències que exposam a continuació i que convendria subsanar durant aquestes vacances d'estiu:

- **GOTERES.**- La forta pluviositat d'aquest hivern ha demostrat l'abundància de goteres practicament a tot arreu i un mal estat general de tota la teulada. La gravetat de la situació fa necessari posar remei perquè no aguantarà un altra hivern.

- **DORMITORI A.**- El pany de la porta no tanca.

L'estufa no funciona i umpl de fum tota la habitació.

Cal reparar un parell de pots de les lliteres
Les anses de l'escala estan desfetes.

- **DORMITORI B.**- El pany de la porta no tanca.

Cal reparar les pots de les lliteres.

Ni la persiana ni la vidriera de la finestra tanquen.

- **DORMITORI C.**- La porta està espenyada i el pany no tanca.

La finestra no tanca i amb el vent de tramuntana entra l'aigua i no s'hi pot dormir.

S'han de penjar els penjadors.

- **BANYS (nins).**- Cal arreglar el pany de la porta

Manca el fluorescent.

Els WC fan olor

La finestra no tanca.

- **BANYS (nines).**- Manca un penjador de paper WC.

La finestra no tanca.

- **MENJADOR.**- Manquen dues persianes a la finestra.

Els baixos de la porta s'han podrit i entra l'aigua.

L'estufa degota els dies de pluja i fa molta brutor.



Manca la maneta a la vidriera.

La porta que dóna al passillo no tanca.

- DUTXES.- Els dos panys no tanquen

La porta de la dutxa per als nins està rompuda.

- SALA GRAN.- La porta i el pany que dóna al passillo estan romputs.

Manca la persiana de la finestra gran.

Manca llum elèctric a tota l'habitació.

- CUINA.- Els dos panys estan romputs

La finestra no tanca.

- EXTERIOR.- Manca la instal.lació de dos fluorescents, un a la porta de l'entrada i l'altra a la porta del menjador.



CONCLUSIONS

En aquest tercer any de funcionament s'han consolidat certs aspectes i per altre banda es van delimitant les possibles deficiències.

Volem remarcar aquests aspectes:

- Es veu la necessitat de perllongar l'ocupació del Camp d'Aprenentatge durant el mes de juny degut a la forta demanda del tercer trimestre.

- Necessitat d'oferir estades de tres dies durant el primer trimestre per aquells centres interessats.

- Consideram d'una gran necessitat el cartell anunciador a l'entrada de Menut, que indiqui el Camp d'Aprenentatge, així com l'edició del poster. Coses que ja es mencionaren a la memòria de l'any passat.

- Malgrat les reunions preparatòries, encara certs centres prenen la pujada com una excursió.

- Es nota la concentració cada vegada més de la demanda pels alumnes del cicle superior d'E.G.B. i primer de B.U.P.

- Es valora molt positivament l'alt percentatge de centres repetidors dels altres anys.

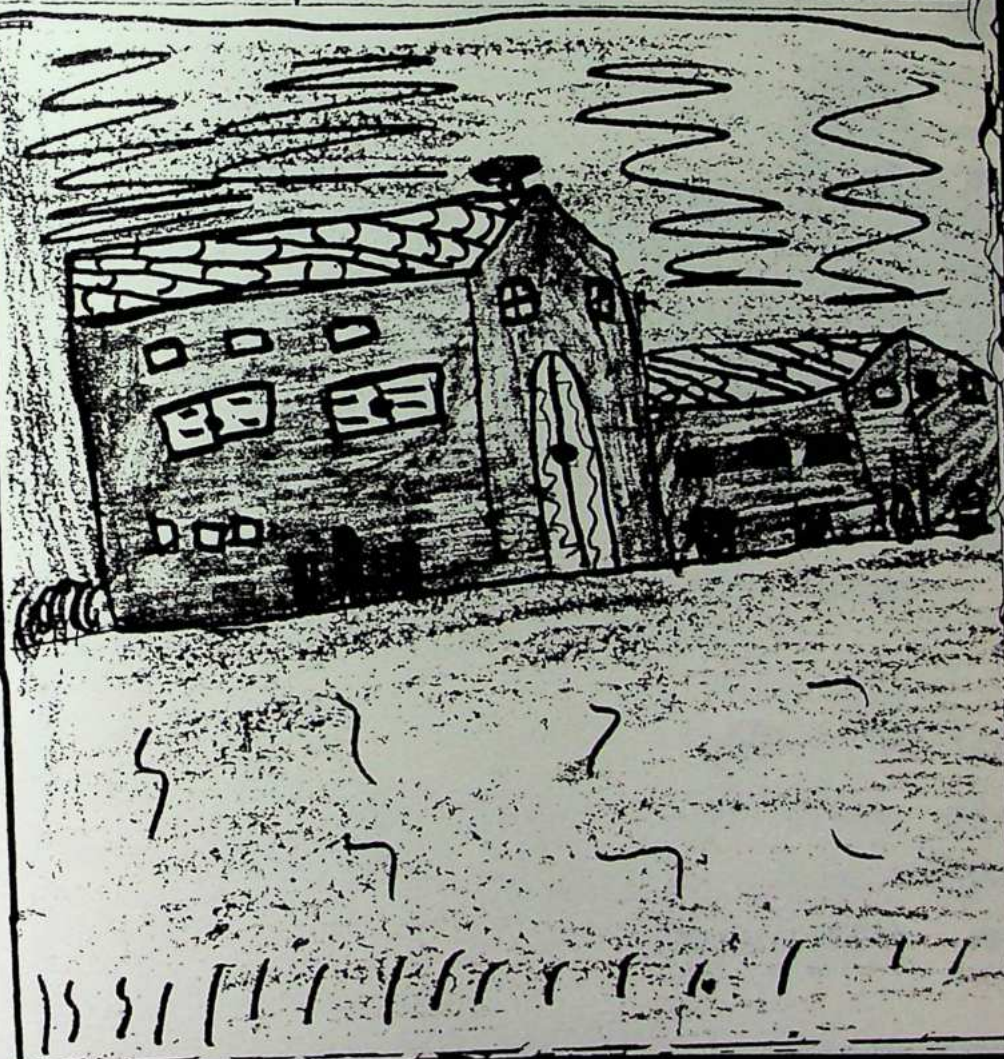
- Voldríem destacar la gran col.laboració que hem trobat en tot el personal del SE.CO.NA. destacant a Menut i Binifaldó, des dels seus responsables fins als darrers empleats. Així com també a la planta embotelladora d'aigua de Binifaldó i al Monestir de Lluc. Ajudes que ens han facilitat moltíssim les nostres activitats.

- Com a cloenda voldríem remarcar una vegada més les magnífiques relacions i la porta oberta a solucionar qualsevol problema per part del Director del SE.CO.NA. D. Mateu Castelló.

Casa

La casa està molt bé perquè hi ha una cuina i lliteres per dormir.

Jo em pensava que ~~era~~ era molt més petita, i me va agradar molt.



EL CICL L' AIGUA



El sol evapora aigua de la mar, que puja i forma els núvols. ^{Quan} se freden, cau aigua en forma de pluja, neu o coladruix.

BARRACA

DE

CARBONER

La barraca estava derivall una roca.

M' hagues agradat veure-la sencera i poder mirar els carboners com feien les siges. D'istima que tot això sigui del passat!



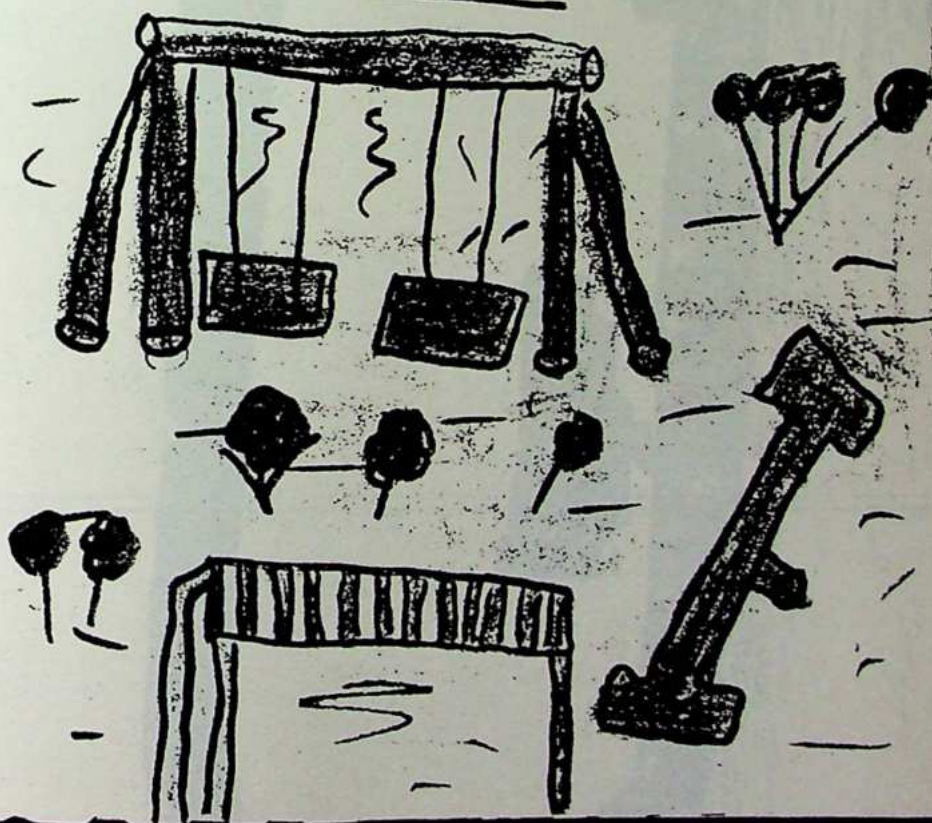
Zona d'esplai

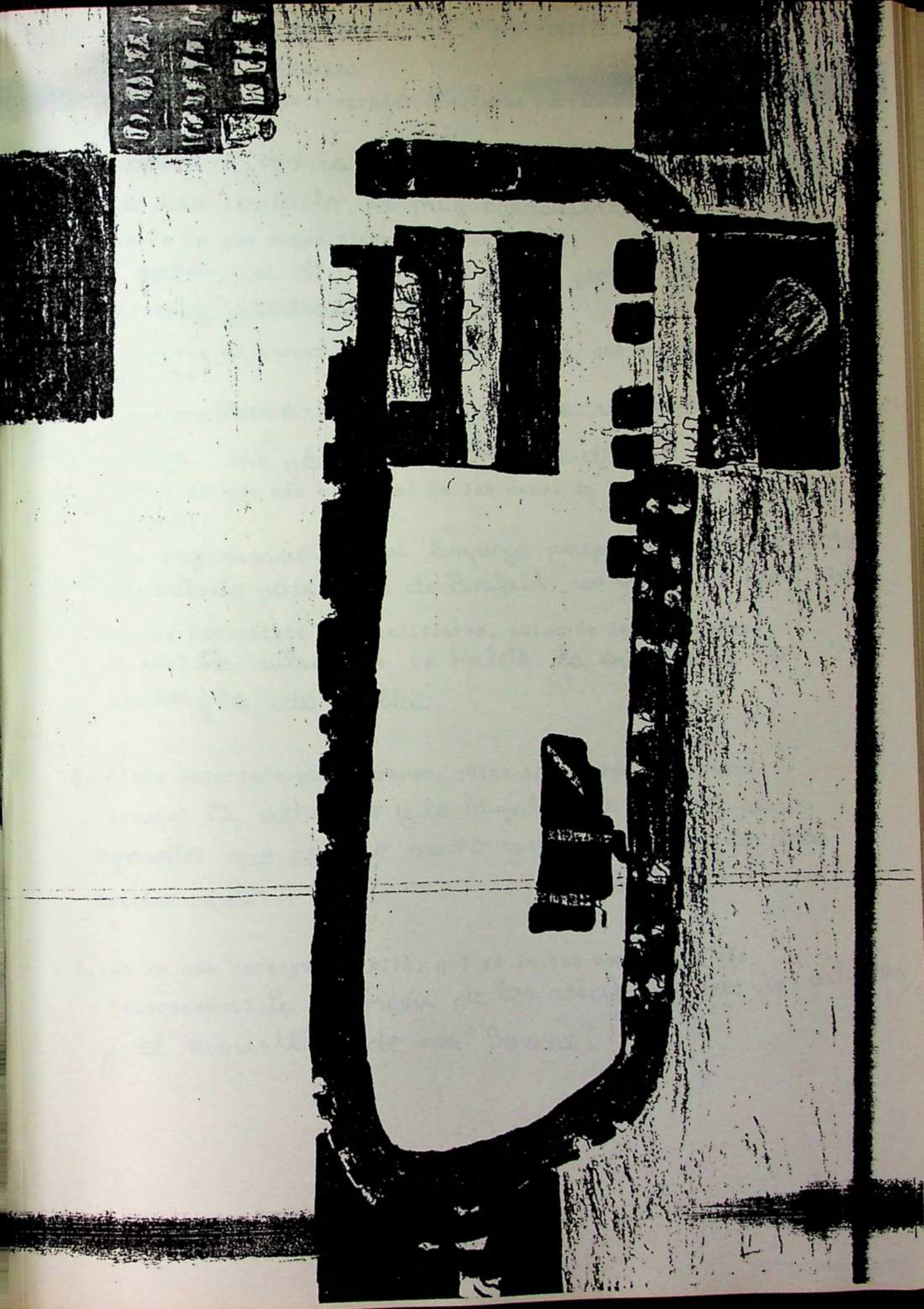
Està molt bé que hi haqui aquest Parc.

Allà ho passarem divertit.

Però trob que se'm haurien de cuidar més.

Hi havia engronssadores estrepitades.





BINIFALDO

1.- Què és lo que més t'agrada d'aquesta sortida?

Per què?

El contacte con la naturalesa, porque además de didac-
tico ese contacto es muy agradable

2.- Què és lo que menys t'agrada? Per què?

No poder ver el museo de Sluc porque según creo
es muy interesante

3.- Si hageis de tornar a fer aquesta sortida, què canviaries?

Per què?

~~No cambiaria nada porque esta salida a la natu-~~
ralesza me parece divertida y didáctica a la vez

4.- Què es lo que més t'agrada de les cases de Binifaldó?

Per què?

Su organización y su limpieza porque me parece un factor
importante para hacer de Binifaldó un refugio de montaña

5.- De les activitats que realitzares, quina és la que t'agra-

dà més? La subida a la Maleta, la entrada a la
cueva y la ida a Sluc.

6.- D'els materials que emprares, quins consideres més intere-

ssants? El altímetro y la brújula me parecen unos
aparatos que no uso mucho y me parecieron los más
interesantes

7.- De lo que aprengueres allà, qué es lo que consideres més

interessant? La erosión de las rocas, nombres de árboles,
y el ecosistema de una "bassa"

VALORACIÓ DE L'ESTADA A BINIFALDÓ

Dies 5 i 6 de maig



Activitats programades en els Itineraris

Bàsicament ens centrarem en part de l'Itinerari

'Sa Volta a sa Moleta'. Desenvoluparem dues de les aturades d'aquest passeig: Els planters i l'embotelladora.

Considerem que la feina programada fou realitzada positivament. Per a properes activitats de natura o sortides, una de les coses que canviarem serà el grup classe: El grup d'infants és molt divers, sobre tot segons l'edat, i les activitats programades per uns, quedaven incompletes pels altres, i al revés també.

Suggerim que, per aquests grups heterogenis, es duquin a terme les activitats desdoblades, amb un mestre o monitor cada grup. Per la nostra part, normalment realitzam la feina d'aquesta manera, i en treim i en treuen més profit.

Menjar i allotjament

Tan el menjar com l'allotjament foren adequats i flexibles a les necessitats dels infants de la nostra escola.

3) Activitats a l'escola.

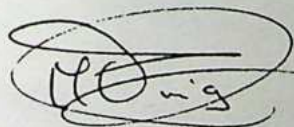
A l'escola, el treball sobre els itineraris fets a Binifaldó continuà, donant com a resultat un recull de pàgines que són un dels apartats del quadern d'experiències (tant de C.I, com de C.M.).- Relacionarem aquests amb Deia, per exemple estudiant l'embotelladora de Ca l'Abat, o els arbres que ens envolten.

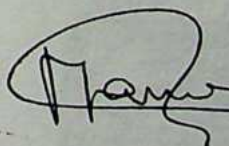
Activitats que farem:

- visita a l'embotelladora de Ca l'Abat
- Murals específics sobre els arbres: pi, alzina, teix.
- Dibuixos
- Resums i fitxes.

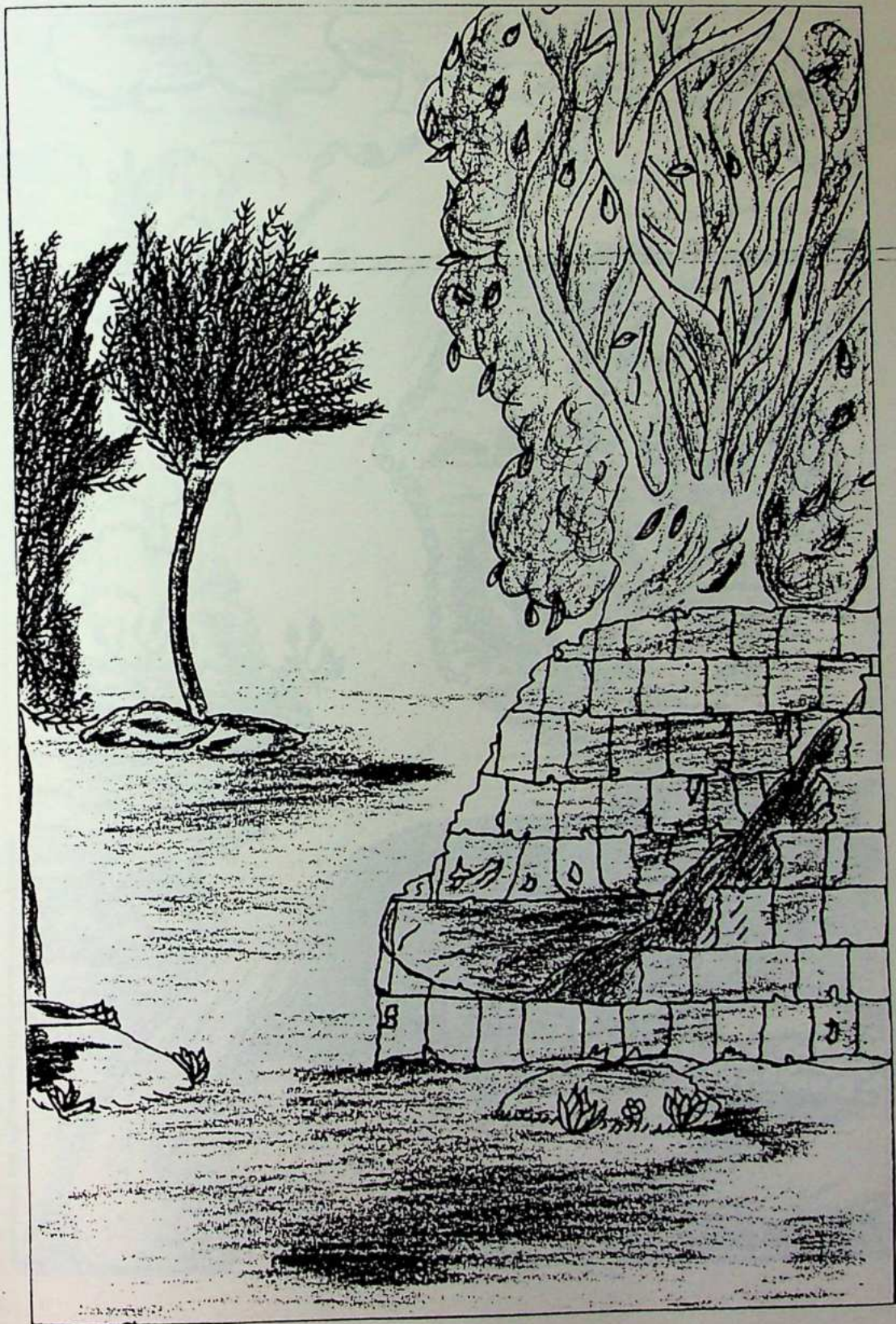
(vos adjuntam fotocòpies dels treballs)

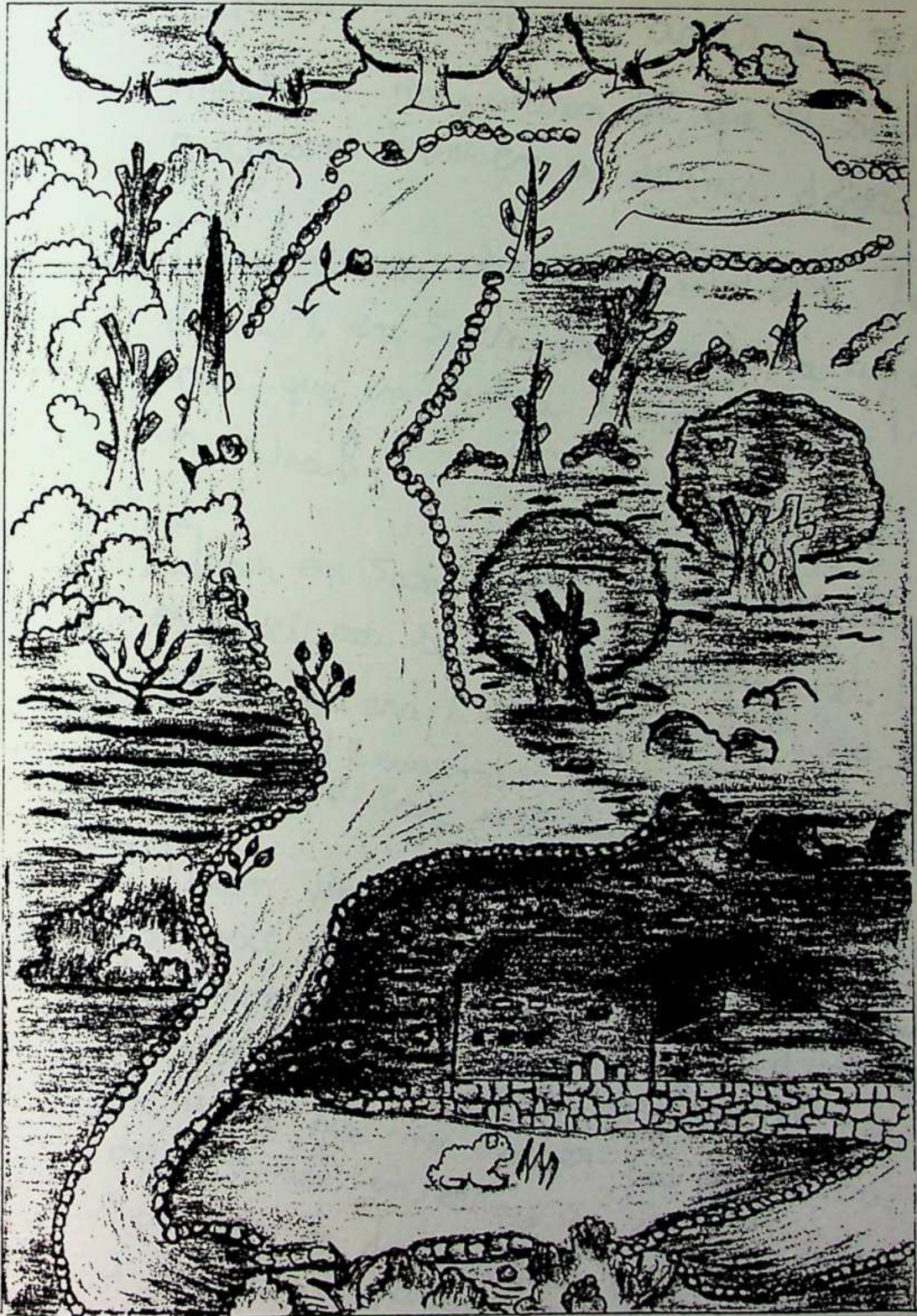
Deia 2 de juny 1987.











BINIFALDÓ

□ Quan ^{Geure} varem anar a geure e mestres mas varem dir que se sentien a qualcú el treuen a dormir defora.

□ Quan nos varem dormir deve les 4 del dematí en Sascha va sentir a un altre mim que en es seu somni va dir: "maestra!"

□ Quan en Sascha va posar es cap damunt es coixí va sentir i Bruuum! un pet. En Sascha sabia qui era i va dir: "Elena"; i va tornar a sentir i Bruuum! i va tornar a dir: "Elena" això va passar uns deu dies.

□ Quan va tornar a posar es cap damunt es coixí va veure que li faltava es sac de dormir i va estirar es sac d'un altre mim porque se pensava que era es seu. Va veure que no era es seu sac i va veure es seu enterra, va agafar es seu sac de dormir, mas varem dormir i ja no va passar res més.

zzzzzzzzzz
zzzzzzzzzz

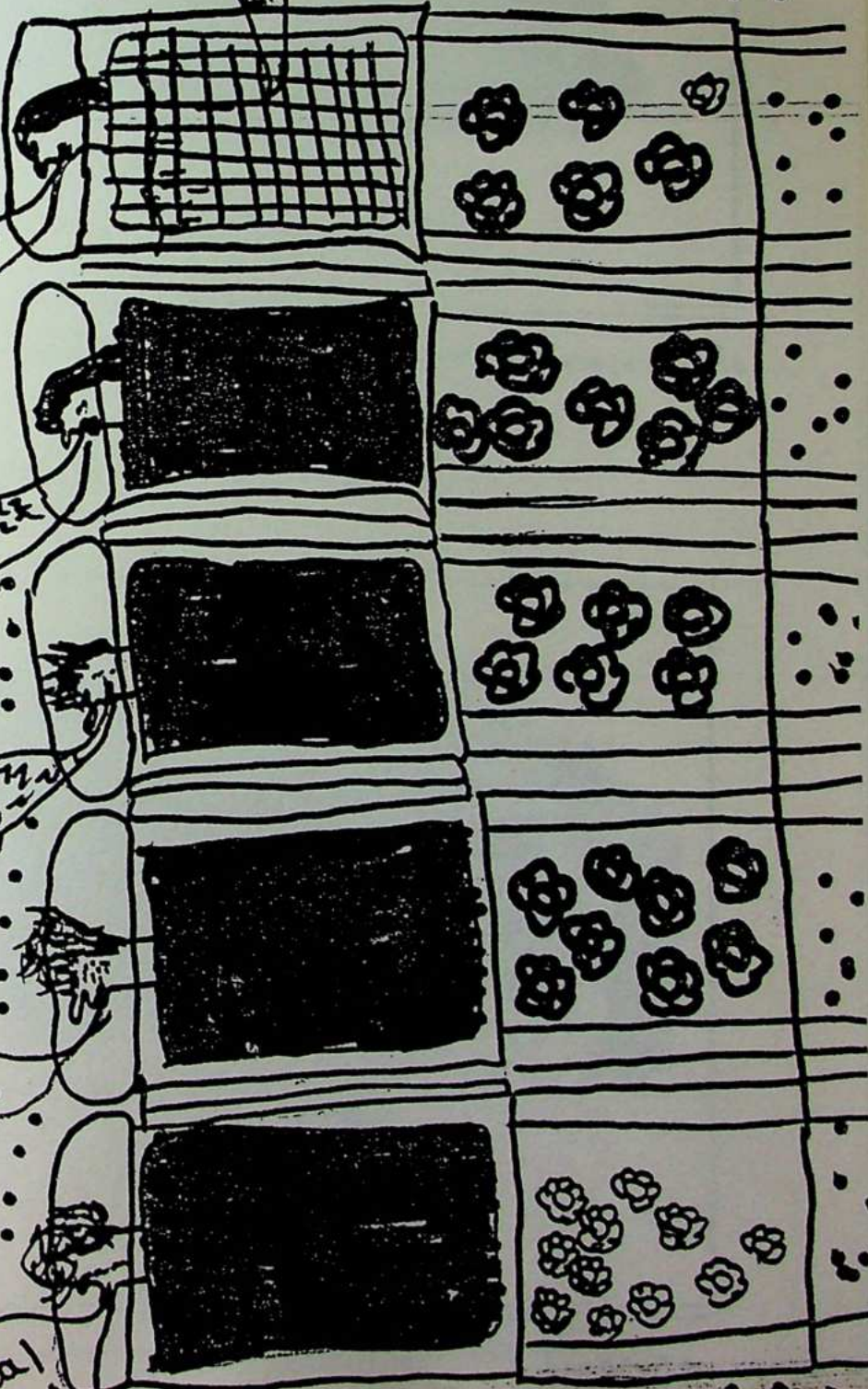
zzzz
zzzz

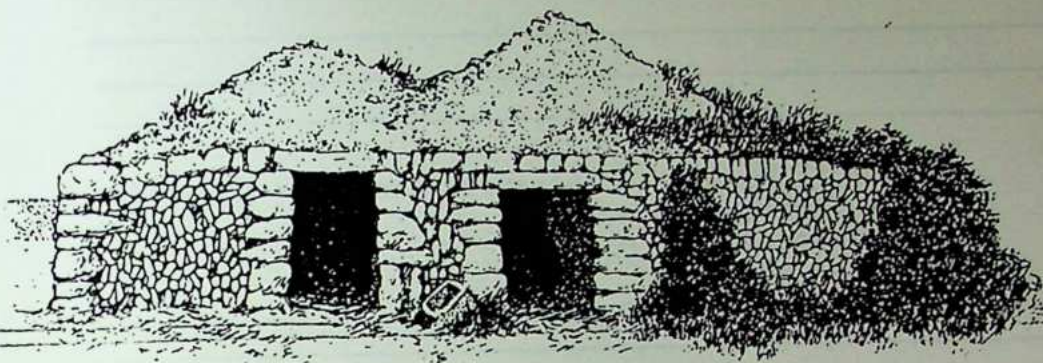
zzzzzzzzzz
zzzzzzzzzz

IMAESTRA! zzz
IMAESTRA! zzz

Ibaai
gqi

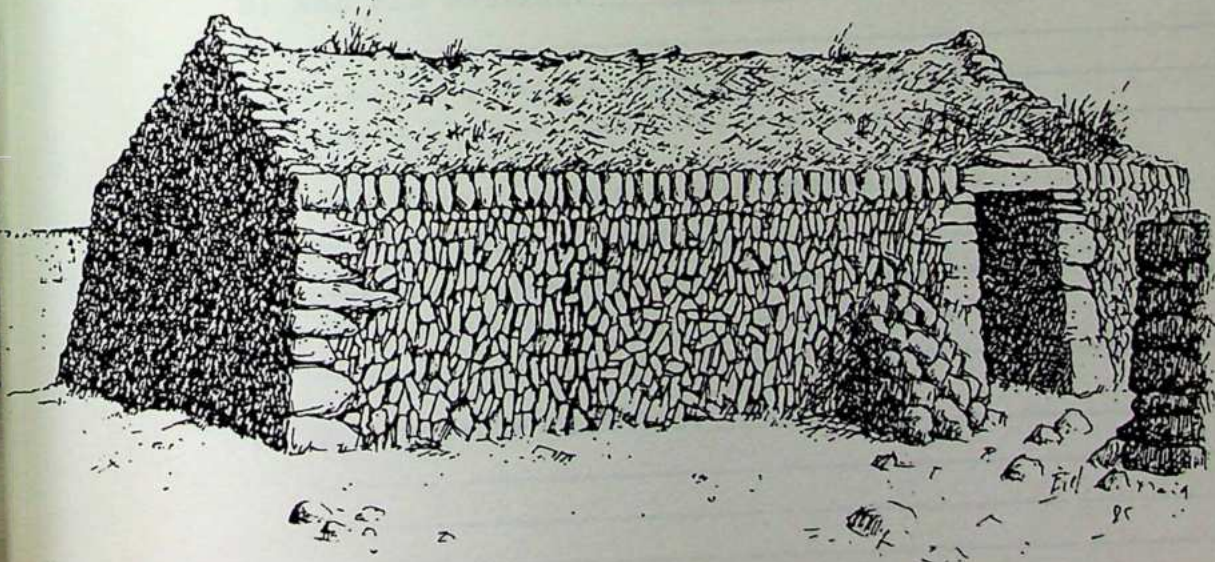
zzzzzzzzzz





Barraques
Lluçmajor

- Barraques de roter. Camí que va de la carretera Lluçmajor-Cala Pi a la de S'Estanyol, darrere Sa Covass-



Sarraca
Lluçmajor

- Barraca de roter. Carretera de Lluçmajor a Cala Pi, entre
Al... + ...

FULL DE VALORACIÓ PERSONAL DE LA SORTIDA A BINIFALDÓ

Nom _____

1. Valoració del contingut: - Activitats.
- Excursions.
- Conceptes apresos.

2. Valoració de l'organització: - horaris.
- transports.
- habitacions.
- torns de feines.
- horaris activitats.

3. Valoració de la convivència: -

a) Entre els alumnes: _____

b) Amb els mestres: _____

4. Valoració de l'actuació dels mestres:

a) En l'aspecte de disciplina: _____

b) En l'aspecte didàctic: _____

5. Valoració global:

NOTA: _____

6. Coses a millorar:

Edifici:

Punts positius:

- .L'edifici està molt bé.
- .Les lliteres estaven molt millor que l'any passat, ara ja no fan renou.
- .Les dutxes estan molt bé, fan un bon servei.
- .L'estada al refugi és molt agradable.
- .L'edifici estava molt ben organitzat.
- .Les cases molt adequades per aquest tipus d'aprenentatge.
- .El fet que el corrent elèctric sia a base de plaques solars és positiu, ja que així ens acostumem a estalviar energia, cosa poc freqüent a casa nostra.

Punts negatius:

- Haver-nos de fer el menjar per ser un grup reduït.
- Manca de corrent elèctric.
- Manca de llibres per passar el temps.
- Haviem d'haver dormit un altre vespre.

Itineraris:

Cometa dels Morts:

- .Em va agradar molt sa cova i trobar restes d'ossos.
- .Fou l'excursió més interessant de totes.
- .Un itinerari fàcil i molt encertat.

Pujada a Sa Moleta:

- .Hi havia una vista preciosa.
- Un poc massa alta.
- A dalt no hi va haver res.
- No té cap utilitat cap a l'escola i me vaig cansar molt.

Embotelladora de Binifaldó:

- .Em va agradar veure com afegien les bombolles a l'aigua.
- .Em va agradar quan ens convidares.
- .Saber la distribució d'aigües per les zones turístiques i Ciutat.
- Sobrava, perquè pensava que només veuriem coses de Natura.

Sa Coma:

- .Visita al llac artificial i veure l'ecosistema que allà hi havia.
- .Aprenguèrem moltes coses relacionades amb estudis que havíem fet a l'escola.
- .Veure el boc salvatge.
- Un poc massa llarg. Ja estavem cansats.

Orientació:

- .Vaig aprendre a orientar-me sobre els plànols topogràfics.
- .És molt important saber orientar-se i no vàrem perdre el temps.
- No em va agradar gens.
- És un poc massa "rollo".
- S'hauria de fer abans de pujar, ja que quan vàrem haver baixat de Sa Moleta estavem molt cansats i ens despistàvem de les explicacions.
- L'hauríem d'haver feta a defora de les cases.

Monitors:

- .Na Rosa era molt simpàtica.
- .Es varen portar molt bé amb nosaltres.
- .Donaven explicacions breus i fàcils d'entendre.
- .Vaig quedar molt satisfeta del tracte rebut pels monitors.
- .Si no sabies una cosa te l'explicaven.
- .Els dos eren molt simpàtics.

- En Jaume emprava noms massa elevats quan explicava la funció clorofílica.
- Hi havia explicacions massa altes al nostre nivell.
- Alguna explicació massa llarga.

OBSERVACIONS A FER AL MINISTERI I ALS ORGANITZADORS:

- Un pic al any no basta.
- Nosaltres vàrem perdre el temps a molts de llocs perquè teníem son.
- ~~Hauria d'haver més centres com aquest on es fessin experiències a~~
un port, a una granja, a Ciutat, etc.
- Més dies i més llocs com aquest.
- Totes les escoles haurien de fer aquestes visites a llocs com aquest.
- Les naturals i socials s'han de fer dins la Natura i dins la Societat.
- S'apren més amb la pràctica que amb "l'empollada". Vaig entendre coses que sabia i no entenia.
- és una experiència de convivència molt bona per tots.
- és millor experimentar per tu mateix que no llegir a un llibre.
- Així s'hauria de fer constantment a l'ensenyament escolar.

-RAPA DE FRARE O FRARE BEC-

-Nom científic: arisarum vulgare.

-Planta herbàcia perenne de 15 a 30 cm d'alt, de fulles ovals i poc nombroses, pecíol cilíndric, 3-4 vegades més elarg que el limbe.

-Habitat-

Llocs ombrívols i frescs. Sol trobar-se a la Regió Mediterrània.



INFORME DE L'ESTADA A BINIFALDÓ (dies 30 i 31 de Març)

Consider molt positiva l'estada de dos dies a Binifaldó a cada un dels tres aspectes que més m'interessaven:

a) Consolidar i ampliar els coneixements sobre la Natura que tenen els nins. I fer-ho d'una manera activa, en contacte directe amb ella, i divertida.

b) Reforçar l'actitud oberta cap a la feina fora de la classe. Creuen-senten molt que sortir de la classe és equivalent a només jugar.

c) Tenir una convivència un poc prolongada fora de l'escola i de la família. A més a més amb unes feines a repartir.

Naturalment els resultats no varen esser positius al cent per cent:

- Grupets que no s'interessaven pel que veien ni pel que els explicaven.
- Gent que fugia de la feina.
- Falta de netedat d'alguns ~~aire~~ les seves habitacions.
- Etc.

També a ressenyar que dels cinquanta nins que podien apuntar-se, només hi varen anar vint-i-nou, molts pocs. Algunes famílies tampoc comprenen la importància de les sortides fora de l'escola.

Vaig fer una petita enquesta a la tornanda a Pollença; aquests són ~~XXXXXXXXXXXX~~ les preguntes i els resultats:

1 - Vos ha agradat l'estada a Binifaldó?

Sí ;:85,6% Unpoc : 14,4% No : 0%

2 - HI tornaríeu el curs qui ve?

Sí : 71,4% A lo millor : 28,6% No : 0%

3 - Cita les tres coses que més t'han agradat:

- Relacionades amb el dormir : 64,4% dels nins
- Jugar a guerres (de coixins, etc.) : 57,4%
- El menjar : 29,0% dels nins
- ~~Per~~ Fer una cabanya : 29,0% " "

- Les excursions : 21,6% dels nins
- Jugar : 21,6% " "
- Els planters, cantar, fer net, aprendre.

4 - Cita les tres coses que t'han agradat menys:

- Caminar : 78,4% dels nins
- Escriure a la muntanya : 64,4% " "
(el primer dia feia molt de fred)
- Fer net : 21,6% " "
- El fred, el menjar, coses d'altres companys, visita a l'embotelladora, etc.7,2%

5 - Creus que has après qualche cosa?

Sí ; 85,6% Un Poc : 14,4% No : 0%

6 - Cita tres coses que hagis après:

- Plantes : 85,6% dels nins
- Com és una embotelladora : 14,5% " "
- Manejar la bruijola, el cicle de l'aigua, cuidar la natura, manejar mapes, etc. 7,2%

7 - Trobau que vos heu portat bé?

Sí : 34% Un Poc : 29% No : 37%

8 - Per què?

NO No deixàvem dormir : 29% del total dels nins
 Cridàvem : 21,6% " " "
 Fèiem barallades a guerres : 21,6% " "

SÍ Ajudàvem : 21,6% dels nins
 Fèiem el que ens deien : 7,2%

9 - Trobes que els professors s'han portat bé?

Sí : 71,4% Regular : 7,2% No : 21,6%

10 - Per què?

SÍ Ens han deixat jugar : 36% dels nins
 NO ens han reganyat : 36% " "

NO Ens han enganat : 21,6% " "
 (a la nit sortirem per anar a la discoteca)
 Reganyàven : 7,2%

11 - Quins arbres recordes?

Pi : 92,8% dels nins
Alzina : 92,8% dels nins
Olivera : 64,4% " "
Xiprer : 14,5% " "
Poll, teix, boix, eucaliptus : 7,2% dels nins.

12 - Quines plantes no arbòries recordes?

Rapa de porc ; 64,4% Rapa de frare : 14,5%
Abatzer : 57,4% Ceba marina : 14,5%
Aubó : 36,0% Coixinet de monja : 14,5%
Estepa llimonenca; 29,0% E. Dendroides (lletrada): 14,5%
(Mata, canya, estepa joana, aritja, jonc, card,
aranyoner i créixens : 7,2%

13 - Quines muntanyes vèiem des de les cases de Binifaldó?

Puig Tomir : 85,6% Puig Caragoler : 29,0%
Sa Moleta : 57,4% Puig Major : 14,5%
Massanella : 43,2%

En resum, crec que ha estat una bona experiència per a tots, tot i que l'única novetat important era el dormir allà; ja que aquest mateix curs ja havíem anat a Son Moragues, amb monitors, i a Ternelles.

Afegiria que va fer molt de fred a l'aire lliure, sobretot el primer dia; però vàrem estar ben calentets dins la casa.

A reveure

Pollença, sis de Maig de 1987

Danià Oliver

P.D. : Moltes gràcies a tots els que ens vàren atendre allà dalt.



MEMORIA - RESUMEN de la estancia en el "Camp
d'Aprennentatge de Benifaldó.

Durante el pasado mes de Noviembre-86, acompañados por los responsables del Camp d'Aprennentatge, Miguel Seguí y Rosa Rullán, y de diversos profesores del centro, cincuenta y cuatro alumnos de 1º de BUP del I.B. "RAMON LLULL" que siguen el plan de REM (Reforma de las Enseñanzas Medias) distribuidos en dos grupos de aproximadamente treinta, participaron en una serie de actividades los días 6-7 y 10-11, tomando como núcleo de interés la sierra de Tramontana (Benifaldó-Lluc).

Para nosotros se trataba de una actividad interdisciplinar. Además de realizar diversos itinerarios (Volta a sa Moleta, Sa Coma, Tomir), visitas (vivero, museos de Lluc), pretendíamos otras acciones paralelas: recopilación de vocabularios, tanto en Catalán como en Castellano, obtención de datos para aplicaciones matemáticas, medida de superficies de contorno irregular (hojas), utilización de triángulos en topografía, empleo de técnicas de artes plásticas (Bocetos de situación de lugares, realización de un vídeo)

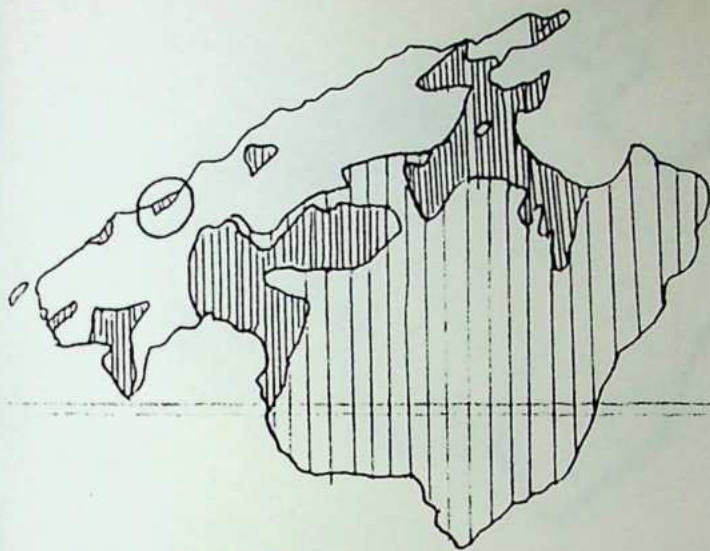
Desde el punto de vista de la acción tutorial, se llevaron a término trabajos de integración grupal y de desarrollo de la expresión oral en público.



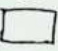

Teníamos, además, como objetivo realizar una aproximación motivadora a la naturaleza y al pasado lejano y reciente de las Islas.

Como puede suponerse los resultados han sido variables dependiendo del grupo (existían importantes diferencias de partida) pero en general pueden considerarse muy satisfactorios.

Seguimos trabajando sobre algunos aspectos del material obtenido en esos días.

SUELO DE LA SIERRA DE TRAMUNTANA.



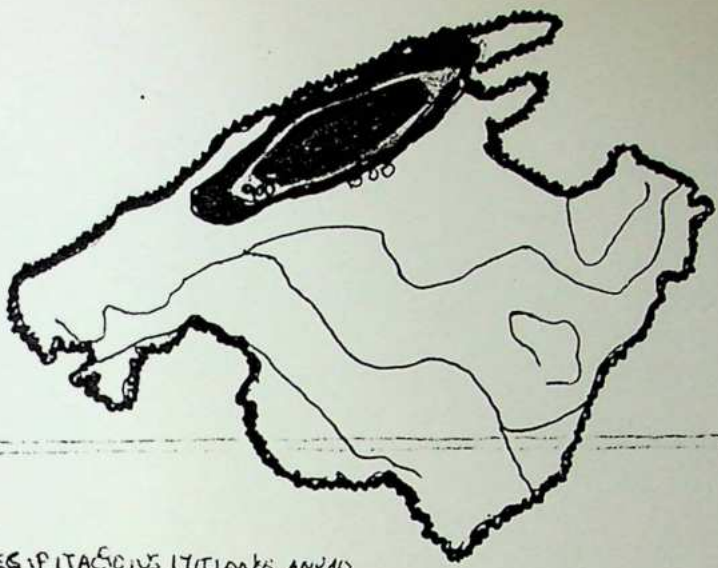
-  Suelo terrosos calcareos.
-  Suelo de tierra rossa.
-  Suelo calcareo con trazo de tierra rossa.
-  Suelo sobre dunas y fosiles recientes.






La utilización del suelo en las islas contraponen las montañas del pla, el seica al regadio y ~~fi~~ después de todo son las mismas islas.

La sierra de tramuntana tiene unos 15 kilometros de ancho y constituye un conjunto de montañas con grietas de SW a NE, tienen los picos más altos de Baleares:

Puig Major, Teix, Gatexó, Maganella.


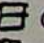
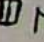
La sierra es alcalina, y esta formada por cal, se dice que tiene forma Kestias, puesto puesto que la erosión de caracter químico, se puede dar en 2 niveles uno:



- PRESIPITACIONS MITJANES ANUALS
-  1200-1300 mm
 -  1100-1200 mm
 -  1000-1100 mm
 -  900-1000 mm
 -  800-900 mm

BIOGEOGRAFIA



- VEGETACIÓ DE LES ILLES
-  ALCINAR, QUERCETUM RULIS
 -  GARRIGA O'ULLASTAZ
 -  Mescla d'arçimur i serisja